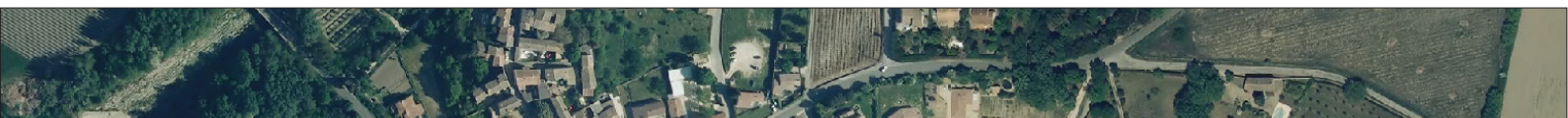


Département de la Drôme

COLONZELLE



PLAN LOCAL D'URBANISME **Modification n°1** *IIIa_REGLEMENT*

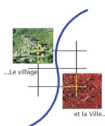


CROUZET URBANISME
19 Grande rue – 26 130 Saint Paul Trois Châteaux
Tél/Fax : 04 75 96 69 03
e-mail : crouzet-urbanisme@orange.fr

Juillet 2013 - Approbation

Sommaire

<i>TITRE I : DISPOSITIONS GENERALES.....</i>	<i>1</i>
<i>TITRE II DISPOSITIONS APPLICABLES AUX ZONES URBAINES.....</i>	<i>6</i>
<i>Zone UA.....</i>	<i>7</i>
<i>Zone UB.....</i>	<i>15</i>
<i>Zone UE.....</i>	<i>23</i>
<i>TITRE III DISPOSITIONS APPLICABLES AUX ZONES A URBANISER.....</i>	<i>28</i>
<i>Zone AU.....</i>	<i>29</i>
<i>Zone AUa.....</i>	<i>31</i>
<i>TITRE IV DISPOSITIONS APPLICABLES AUX ZONES AGRICOLES.....</i>	<i>39</i>
<i>Zone A.....</i>	<i>40</i>
<i>TITRE V DISPOSITIONS APPLICABLES AUX ZONES NATURELLES.....</i>	<i>48</i>
<i>Zone N.....</i>	<i>49</i>



TITRE I : DISPOSITIONS GENERALES

Article 1 – Champ d'Application Territorial du Plan Local d'Urbanisme

Le présent règlement s'applique au territoire de la commune de Colonzelle.

Article 2 – Portée respective du règlement à l'égard des autres législations relatives à l'occupation des sols.

Sont et demeurent notamment applicables au territoire communal :

1.- Les servitudes d'utilité publique mentionnées en annexes du P.L.U.

2.- Les articles du code de l'Urbanisme, notamment ceux rappelés ci-après :

Article R 111-2 : Le projet peut être refusé ou n'être accepté que sous réserve de l'observation de prescriptions spéciales s'il est de nature à porter atteinte à la salubrité ou à la sécurité publique du fait de sa situation, de ses caractéristiques, de son importance ou de son implantation à proximité d'autres installations.

Article R111-4 : Le projet peut être refusé ou n'être accepté que sous réserve de l'observation de prescriptions spéciales s'il est de nature, par sa localisation et ses caractéristiques, à compromettre la conservation ou la mise en valeur d'un site ou de vestiges archéologiques.

Article R 111-15 : Le permis ou la décision prise sur la déclaration préalable doit respecter les préoccupations d'environnement définies aux articles L. 110-1 et L. 110-2 du code de l'environnement. Le projet peut n'être accepté que sous réserve de l'observation de prescriptions spéciales si, par son importance, sa situation ou sa destination, il est de nature à avoir des conséquences dommageables pour l'environnement.

Article R 111-21 : Le projet peut être refusé ou n'être accepté que sous réserve de l'observation de prescriptions spéciales si les constructions, par leur situation, leur architecture, leurs dimensions ou l'aspect extérieur des bâtiments ou ouvrages à édifier ou à modifier, sont de nature à porter atteinte au caractère ou à l'intérêt des lieux avoisinants, aux sites, aux paysages naturels ou urbains ainsi qu'à la conservation des perspectives monumentales.

3 - La loi n° 92.1444 du 31 décembre 1992 relative à la lutte contre le bruit.

Article 3 – Article L111-3 du code rural

S'appliquent dans la commune les dispositions de l'article L111-3 du code rural, relatif aux distances minimales réciproques à respecter entre certains bâtiments agricoles et habitations ou immeubles habituellement occupés par des tiers :

« Lorsque des dispositions législatives ou réglementaires soumettent à des conditions de distance l'implantation ou l'extension de bâtiments agricoles vis-à-vis des habitations et immeubles habituellement occupés par des tiers, la même exigence d'éloignement doit être imposée à ces derniers à toute nouvelle construction et à tout changement de destination précités à usage non agricole nécessitant un permis de construire, à l'exception des extensions de constructions existantes.

Dans les parties actuellement urbanisées des communes, des règles d'éloignement différentes de celles qui résultent du premier alinéa peuvent être fixées pour tenir compte de l'existence de constructions agricoles antérieurement implantées. Ces règles sont fixées par le plan local d'urbanisme ou, dans les communes non dotées d'un plan local d'urbanisme, par délibération du conseil municipal, prise après avis de la chambre d'agriculture et enquête publique.

Dans les secteurs où des règles spécifiques ont été fixées en application de l'alinéa précédent, l'extension limitée et les travaux rendus nécessaires par des mises aux normes des exploitations agricoles existantes sont autorisés, nonobstant la proximité de bâtiments d'habitations.

Par dérogation aux dispositions du premier alinéa, une distance d'éloignement inférieure peut être autorisée par l'autorité qui délivre le permis de construire, après avis de la chambre d'agriculture, pour tenir compte des spécificités locales. Une telle dérogation n'est pas possible dans les secteurs où des règles spécifiques ont été fixées en application du deuxième alinéa.

Il peut être dérogé aux règles du premier alinéa, sous réserve de l'accord des parties concernées, par la création d'une servitude grevant les immeubles concernés par la dérogation, dès lors qu'ils font l'objet d'un changement de destination ou de l'extension d'un bâtiment agricole existant dans les cas prévus par l'alinéa précédent. »

Article 3 – catégories de constructions

Conformément à l'article R123-9 du code de l'urbanisme, les règles édictées dans le présent règlement peuvent être différentes, dans une même zone, selon que les constructions sont destinées :

- à l'habitation,
- à l'hébergement hôtelier,
- aux bureaux,
- au commerce,
- à l'artisanat,
- à l'industrie,
- à l'exploitation agricole ou forestière,
- à la fonction d'entrepôt.

En outre, des règles particulières peuvent être applicables aux constructions et installations nécessaires aux services publics ou d'intérêt collectif.

Article 4 – Autorisation de défrichement dans les terrains constructibles boisés

Pour les terrains constructibles boisés, une autorisation de défrichement devra être obtenue auprès des services de Monsieur le Préfet, conformément aux dispositions de l'article L311-1 du code forestier.

Article 5 – Restauration des ruines

Dans toutes les zones du règlement graphique du P.L.U., peut être autorisée, sous réserve de la présence des réseaux publics de voirie, d'eau et d'électricité à moins de 100 mètres du terrain d'assiette du bâtiment, la restauration d'un bâtiment dont il reste au moins 3 murs porteurs et l'essentiel de la toiture, lorsque son intérêt architectural ou patrimonial en justifie le maintien et sous réserve de respecter des principales caractéristiques de ce bâtiment.

Article 6 – Ouvrages et constructions nécessaires au fonctionnement des services publics – Réseaux d'intérêt publics et ouvrages techniques qui leur sont liés

Pour les ouvrages et constructions nécessaires au fonctionnement des services publics ainsi que les réseaux d'intérêt publics et les ouvrages techniques qui leur sont liés, les articles 3 à 5 et 8 à 14 des différents règlements de zones ne sont pas réglementés.

Article 7 –Intégration du P.P.R.I. du bassin versant du Lez

La commune est concernée par le Plan de Prévention des Risques d'Inondation ((P.P.R.I.) du bassin Versant du Lez). Ce P.P.R.I. a défini des règles d'occupation et d'utilisation du sol afin de prévenir les risques d'inondation.

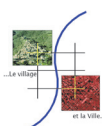
Le P.P.R.I, approuvé le 18/12/2006 a valeur de servitude d'Utilité Publique, c'est-à-dire que les règles d'occupation et d'utilisation du sol qu'il définit prévalent sur celles du P.L.U.

Le règlement du P.P.R.I. s'applique donc, nonobstant les conditions d'occupation et d'utilisation du sol définies dans les règlements graphique et écrit du P.L.U. Pour connaître les règles d'occupation et d'utilisation du sol définies par le P.P.R.I., on se reportera au règlement du P.P.R.I. en annexes du P.L.U.

Article 8 –Le risque de retrait-gonflement d'argiles

La cartographie départementale de l'aléa retrait-gonflement des argiles a été établie pour délimiter les zones sensibles et développer la prévention du risque. Cette cartographie est accessible sur le site internet suivant : www.argiles.fr. Le territoire communal est concerné en grande partie par des zones de susceptibilité faible au retrait-gonflement (voir carte ci-après).

La prise en compte du risque retrait-gonflement des argiles n'entraîne pas de contrainte d'urbanisme, mais passe par la mise en œuvre de règles constructives détaillées sur le site argiles.fr. Leur application relève de la responsabilité des maîtres d'œuvre et des maîtres d'ouvrage.



Article 9 – Dispositions relatives aux secteurs classés en Espaces Boisés à Conserver



ARRETE n°08- 1748

Portant dispense de déclaration de coupe d'arbres en Espace Boisé Classé à Conserver

Le Préfet du département de la Drôme,
Chevalier de la Légion d'Honneur,
Chevalier de l'Ordre National du Mérite,

- Vu** le Code Forestier et notamment ses articles L.1 à L.10,
- Vu** le Code de l'Urbanisme et notamment ses articles L.130-1 et R.130-1 et suivants relatifs aux espaces boisés et aux déclarations de coupes et abattage d'arbres,
- VU** le décret n°2007-18 du 05 janvier 2007 pris pour l'application de l'ordonnance n°2005-1527 du 8 décembre 2005 relative au permis de construire et aux autorisations d'urbanisme,
- Vu** l'arrêté préfectoral n°1298 du 15 février 1979 portant autorisation de coupes par catégories,
- Vu** l'avis favorable de M. le Directeur de la Direction Départementale de l'Équipement en date du 22 février 2008 ;
- Vu** l'avis favorable du président du Centre Régional de la Propriété Forestière de Rhône-Alpes en date du 02 avril 2008,

Considérant que les bois et forêts classés en espaces boisés à conserver ou à protéger par les documents d'urbanisme des communes doivent pouvoir faire l'objet d'une exploitation normale,

Considérant qu'il convient toutefois d'assurer la pérennité de ces espaces boisés classés,

Sur proposition du Directeur Départemental de l'Agriculture et de la Forêt,

ARRETE :

Article 1^{er} : Sont dispensées de la déclaration préalable prévue par l'article L.130-1 du Code de l'Urbanisme et relative aux coupes de bois en Espaces Boisés Classés (E.B.C) des documents d'urbanisme, les coupes entrant dans une des catégories ainsi définies :

- **Catégorie 1** : Coupes rases de taillis simple parvenu à maturité respectant l'ensouchement et permettant la production de rejets ainsi que les coupes préparant une conversion du taillis en taillis sous futaie ou en futaie.
- **Catégorie 2** : Coupes rases de peuplement de résineux ou de peupleraie artificielle arrivés à maturité sous réserve d'une reconstitution de l'état boisé dans un délai de 3 ans.
- **Catégorie 3** : Coupes d'éclaircie des peuplements feuillus et résineux traités en futaie régulière effectuées à une rotation de 8 ans minimum et prélevant au maximum 30 % du volume sur pied.
- **Catégorie 4** : Coupes de taillis avec réserves (arbres d'avenir) prélevant moins de 50 % des tiges de ces réserves et à condition que la dernière coupe sur la surface parcourue remonte à plus de 25 ans.

Article 2 : Les catégories de coupes visées à l'article 1^{er} ci-dessus ne peuvent être dispensées de la déclaration préalable que si les surfaces parcourues par ces coupes en un an se trouvent inférieures ou égales aux surfaces maximales ci-après ;

- Catégorie 1, 3 et 4 : 10 hectares
- Catégorie 2 : 4 hectares

Ces surfaces s'entendent par propriétaire, que la surface concernée soit d'un seul tenant ou non.

Article 3 : Sont également dispensées de la déclaration préalable prévue par l'article L.130-1 du Code de l'Urbanisme les coupes :

- destinées à l'enlèvement des arbres dangereux, des chablis et des bois morts ;
- dans les bois et forêts relevant du régime forestier et administrés conformément aux dispositions du titre I, du livre 1^{er} du code forestier ;
- dans les bois et forêts où il est fait application d'un plan simple de gestion agréé ou d'un règlement type de gestion approuvé, conformément aux dispositions de l'article L. 8 du code forestier ;
- autorisées au titre des articles R.222-13 à R.222-20 et R.412-2 à R.412-6 du Code Forestier ;
- autorisées en application de l'article 793 du Code Général des Impôts ;

Article 4 : Toutes les coupes ne répondant pas aux caractéristiques définies par les articles 1^{er} et 3 du présent arrêté, ou mentionnées l'article R.130-1 du Code de l'Urbanisme, restent soumises à déclaration préalable conformément aux articles L.130-1 et R.130-1 du Code de l'Urbanisme.

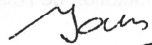
Article 5 : L'arrêté préfectoral du 15 février 1979 portant réglementation d'autorisation de coupes par catégories de forêts dans le département de la Drôme est abrogé.

Article 6 : Le présent arrêté peut faire l'objet d'un recours gracieux introduit auprès du préfet de la Drôme ou d'un recours contentieux par saisine du Tribunal administratif de GRENOBLE, dans un délai de 2 mois à compter de sa publication.

Article 7 : Le secrétaire général de la préfecture de la Drôme, les sous-préfets des arrondissements de Die et Nyons, le Directeur Départemental de l'Agriculture et de la Forêt, le Directeur Départemental de l'Equipement, le Directeur de l'agence interdépartementale de l'Office National des Forêts, les maires des communes de la Drôme et le colonel, commandant le groupement de gendarmerie de la Drôme, sont chargés, chacun en ce qui le concerne, de l'exécution du présent arrêté, qui sera inséré au recueil des actes administratifs de la préfecture, affiché dans toutes les communes du département et dont ampliation sera adressée au président du Centre Régional de la Propriété Forestière et au directeur d'agence de l'Office National des Forêts.

Fait à VALENCE, le 29 AVR. 2008

Le Préfet



Jean-Claude BASTION

TITRE II DISPOSITIONS APPLICABLES AUX ZONES URBAINES

ZONE UA

Elle correspond au village historique et au hameau de Margerie. Il s'agit d'une zone urbaine à vocation mixte d'habitat, de services et d'activités non nuisantes pour l'habitat. La zone UA est desservie par les équipements publics existants ou en cours de réalisation. Elle est immédiatement constructible.

On distingue le secteur UAa, dans lequel les conditions d'occupation et d'utilisation du sol sont adaptées pour les constructions et installations nécessaires aux services publics ou d'intérêt collectif.

En zone UA, un secteur est repéré sur le règlement graphique, où en application de l'article L123-1-5-9° du code de l'urbanisme, l'édification de constructions est interdite.

Une partie de la zone UA du village, repérée au règlement graphique est soumise à orientation d'aménagement.

Une partie de la zone UA de Margerie est concernée par les zones inondables définies par le Plan de Prévention des Risques d'Inondation ((P.P.R.I.) du bassin Versant du Lez). Ce P.P.R.I. a défini des règles d'occupation et d'utilisation du sol afin de prévenir les risques d'inondation.

Le P.P.R.I, approuvé le 18/12/2006 a valeur de servitude d'Utilité Publique, c'est-à-dire que les règles d'occupation et d'utilisation du sol qu'il définit prévalent sur celles du P.L.U. Le règlement du P.P.R.I. s'applique donc dans les zones inondables, nonobstant les conditions d'occupation et d'utilisation du sol définies dans le règlement de la zone UA.

Pour connaître les règles d'occupation et d'utilisation du sol définies par le P.P.R.I., on se reportera au règlement du P.P.R.I. en annexes du P.L.U.

Rappels

- L'édification des clôtures est soumise à déclaration,
- Les démolitions sont subordonnées à l'obtention du permis de démolir dans les secteurs où ce permis a été institué par la commune (article L421-3 du code de l'urbanisme).

SECTION 1 : NATURE DE L'OCCUPATION ET DE L'UTILISATION DU SOL

Article UA 1 – Occupations et utilisations du sol interdites

- Les constructions à usage :
 - Agricole, sauf exceptions définies à l'article UA 2,
 - Artisanal, sauf exceptions définies à l'article UA 2,
 - Forestier,
 - Industriel,
 - D'entrepôt.
- Les installations classées soumises à autorisation ou déclaration et d'une manière générale, les occupations du sol incompatibles avec l'habitat, pour des raisons de salubrité ou de sécurité publique,
- L'exploitation, l'ouverture et l'extension de carrières.

Dans les secteurs repérés sur le règlement graphique, en application de l'article L123-1-9° du code de l'urbanisme, l'édification de constructions est interdite.

Article UA 2 – Occupations et utilisations du sol soumises à des conditions particulières

- Les ouvrages et constructions nécessaires au fonctionnement des services publics ainsi que les réseaux d'intérêt publics et les ouvrages techniques qui leur sont liés sous réserve de ne pas porter atteinte au paysage, à l'environnement, à la salubrité ou la sécurité publique,
- Dans le secteur de la zone UA du village soumis à orientation d'aménagement, les constructions et leurs organisations devront être compatibles avec ces orientations.
- L'aménagement et l'extension limitée des constructions existantes à usage artisanal ou agricole, sous réserve de ne pas aggraver les nuisances ou les inconvénients qu'elles présentent pour l'habitat.

SECTION 2 : CONDITIONS DE L'UTILISATION DU SOL

Article UA 3 – conditions de desserte des terrains par les voies publiques ou privées et conditions d'accès aux voies ouvertes au public

Accès et voirie

Tout terrain enclavé est inconstructible à moins que son propriétaire obtienne une servitude de passage instituée par acte authentique ou par voie judiciaire en application de l'article 682 du Code civil. En cas de division chaque unité foncière doit être accessible depuis une voie publique ou privée.

Le projet peut être refusé sur des terrains qui ne seraient pas desservis par des voies publiques ou privées dans des conditions répondant à son importance ou à la destination des constructions ou des aménagements envisagés, et notamment si les caractéristiques de ces voies rendent difficile la circulation ou l'utilisation des engins de lutte contre l'incendie.

Il peut également être refusé ou n'être accepté que sous réserve de prescriptions spéciales si les accès présentent un risque pour la sécurité des usagers des voies publiques ou pour celle des personnes utilisant ces accès. Cette sécurité doit être appréciée compte tenu, notamment, de la position des accès, de leur configuration ainsi que de la nature et de l'intensité du trafic.

Tout terrain doit présenter un accès à une voie publique, soit directement, soit par l'intermédiaire d'une voie privée.

Les accès aux routes départementales sont soumis à l'accord préalable du Conseil Général de la Drôme.

Article UA 4 – desserte des terrains par les réseaux publics d'eau, d'électricité et d'assainissement

Eau potable :

Toute occupation ou utilisation du sol qui requiert une alimentation en eau doit être raccordée au réseau public d'alimentation en eau potable, par une conduite de caractéristiques suffisantes.

Assainissement

– **Eaux pluviales :**

Toute occupation du sol susceptible de modifier sur son terrain d'assiette l'organisation de l'écoulement des eaux pluviales doit en organiser l'infiltration sur le terrain d'assiette lui-même, dans des conditions matérielles évitant toute nuisance sur les fonds voisins ou les voiries publiques et privées riveraines. En cas d'impossibilité d'infiltrer les eaux pluviales sur le terrain d'assiette dans les conditions matérielles permettant d'éviter ces nuisances, ou si l'infiltration sur place est de nature à altérer la stabilité des sols, les eaux pluviales seront rejetées dans le réseau public d'eaux pluviales (y compris les fossés et bordures de voies prévus à cet effet, sous réserve de l'accord du gestionnaire).

– **Eaux usées :**

Les eaux usées en provenance de toute occupation et utilisation du sol doivent être rejetées dans le réseau public d'assainissement. Le déversement des effluents, autres que les eaux usées domestiques est soumis à autorisation préalable. Cette autorisation fixe, suivant la nature du réseau, les caractéristiques que ces effluents doivent présenter pour être reçus.

– En cas de contre-pentes, un système de relevage devra permettre le déversement des effluents dans le réseau public d'assainissement.

Electricité - Téléphone - Réseaux câblés :

Dans toute opération d'aménagement d'ensemble ou de construction, les réseaux moyenne tension et basse tension d'électricité, la desserte téléphonique et les autres réseaux câblés seront réalisés en souterrain.

Article UA 5 – superficie minimale des terrains constructibles

Non réglementé.

Article UA 6 – implantation des constructions par rapport aux voies et emprises publiques

Zone UA

Une façade au moins des bâtiments édifiés dans une bande de 15 m comptée à partir de l'alignement doit être implantée à l'alignement.

Toutefois :

- un bâtiment dont la façade sur rue est supérieure à 14 m peut être édifiée pour une faible partie en retrait de l'alignement,
- les bâtiments mitoyens de bâtiments déjà édifiés en retrait de l'alignement peuvent être édifiés pour tout ou partie en prolongement de ces bâtiments,
- l'aménagement et l'extension des bâtiments existants et situés en retrait de l'alignement peuvent être autorisés.
- les ouvrages de faible importance réalisés dans un but d'intérêt général, pour des motifs techniques, de sécurité ou de fonctionnement de l'ouvrage pourront s'implanter librement par rapport aux voies et emprises publiques.

Secteur UAa

Les constructions pourront s'implanter soit à l'alignement des voies et emprises publiques soit avec un recul par rapport à l'alignement.

Article UA 7 – implantation des constructions par rapport aux limites séparatives

Dans une bande de 15 mètres comptés à partir de l'alignement, tout bâtiment doit être édifiée en ordre continu d'une limite latérale à l'autre de son terrain d'assiette. Toutefois, si cette règle impose la construction d'un bâtiment de plus de 14 m de longueur, le bâtiment peut n'être édifié que sur une des limites latérales. Il doit alors être prolongé (hors emprises des entrées/sorties sur le terrain) par un mur en pierres apparentes ou enduit, d'une hauteur comprise entre 1,20 et 1,50 mètre par rapport au niveau du trottoir (ou de la chaussée en l'absence de trottoir), de manière à produire un front bâti continu le long de l'alignement ou à assurer la continuité du front de rue, si ce front n'est pas implanté à l'alignement.

La distance comptée horizontalement de tout point de la construction au point le plus proche d'une limite sur laquelle le bâtiment n'est pas implanté doit être au moins égale à sa demi hauteur avec un minimum de 3 mètres.

Secteur UAa

Les constructions peuvent s'implanter sur une ou plusieurs limites séparatives. La distance comptée horizontalement de tout point de la construction au point le plus proche d'une limite séparative sur laquelle le bâtiment n'est pas implanté doit être au moins égale à la moitié de la différence d'altitude entre ces deux points, sans pouvoir être inférieure à 3 m.

Toutefois (zone UA et secteur UAa) :

- les ouvrages de faible importance réalisés dans un but d'intérêt général, pour des motifs techniques, de sécurité ou de fonctionnement de l'ouvrage pourront s'implanter entre la limite séparative et le recul minimum imposé,
- les piscines devront s'implanter à une distance minimale de 2 mètres des limites séparatives,
- la réfection et l'extension des bâtiments existants et compris en totalité ou partie entre la limite séparative et le recul imposé peuvent être autorisées, sous réserve de ne pas réduire le recul existant.

Article UA 8 – implantation des constructions les unes par rapport aux autres sur une même propriété

Les bâtiments et annexes devront être accolés. Toutefois les piscines et les bâtiments annexes des piscines pourront être détachés du bâtiment principal.

Article UA 9 – emprise au sol des constructions

Non réglementé.

Article UA 10 – hauteur maximale des constructions

Définition :

La hauteur est définie comme la différence de niveau entre tout point du bâtiment et le sol à son aplomb. La hauteur est mesurée :

- à partir du terrain aménagé après travaux si celui-ci est plus bas que le terrain naturel d'origine,
- à partir du terrain naturel dans le cas contraire.

Les ouvrages techniques, cheminées, et autres superstructures ne sont pas pris en compte dans le calcul de la hauteur maximale.

Hauteur maximale des bâtiments :

La hauteur maximale des bâtiments est fixée à 10 mètres.

Toutefois :

- l'aménagement et l'extension d'une construction existante d'une hauteur supérieure sont autorisés, sous réserve de ne pas dépasser la hauteur initiale.
- l'autorisation de construire à une hauteur supérieure à la hauteur moyenne des constructions avoisinantes peut être refusée ou subordonnée à des conditions particulières.

Article UA 11 – aspect extérieur des constructions et aménagement de leurs abords – prescriptions paysagères

Pour l'aspect extérieur des constructions et installations nécessaires aux services publics ou d'intérêt collectif, seul s'applique l'article R111-21 du code de l'urbanisme :
« Le projet peut être refusé ou n'être accepté que sous réserve de l'observation de prescriptions spéciales si les constructions, par leur situation, leur architecture, leurs dimensions ou l'aspect extérieur des bâtiments ou ouvrages à édifier ou à modifier, sont de nature à porter atteinte au caractère ou à l'intérêt des lieux avoisinants, aux sites, aux paysages naturels ou urbains ainsi qu'à la conservation des perspectives monumentales. »

Hors constructions et installations nécessaires aux services publics ou d'intérêt collectif :

Adaptation au terrain

Les constructions, par leur composition et leurs accès, devront s'adapter au terrain naturel, sans modification importante des pentes de celui-ci. Les ouvrages de soutènement maçonnés seront de préférence constitués de murets en pierres jointoyées, ou autre matériau enduit ou paré de pierres.

Façades :

Les façades seront :

- Soit revêtues d'un enduit. Les couleurs vives sont interdites, sauf pour souligner des éléments architecturaux (encadrements d'ouvertures ou autres). Les enduits de façade seront de type « traditionnel », c'est-à-dire réalisé avec des chaux naturelles XAN ou XHN en trois couches. L'enduit devra correspondre aux teintes et aux textures dominantes des enduits anciens du vieux village. Les encadrements de baies enduits sont autorisés.
- Soit en pierres apparentes. Les joints seront beurrés, c'est-à-dire avec un léger creux (environ 1 cm), entre la pierre nue et le niveau du joint.

Baies

- à l'exception des baies de passage et des petites ouvertures (inférieures à 60 cm), les baies devront être plus hautes que larges.

Menuiseries extérieures

- les contrevents devront être d'aspect bois.

Fenêtres de toit :

Les fenêtres de toit de type vélux ou autres sont autorisées seulement si elles génèrent une surépaisseur faible par rapport au niveau du matériau de couverture. Les fenêtres de toit sont limitées à deux par pan de toit et leur surface à 1 m² par fenêtre. Les chiens assis et jacobines sont proscrits.

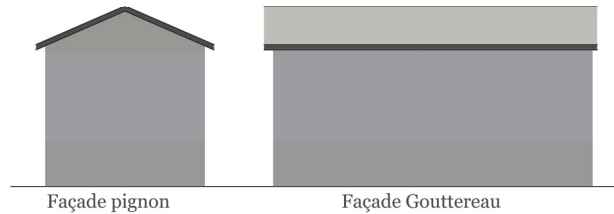
Couvertures de toitures

- Les toitures seront couvertes de tuiles canal ou tuiles romanes de grande ondulation. Les tuiles pourront être anciennes de récupération ou neuves, à l'aspect vieilli, dans les tons dominants des toitures du vieux village.
- La réfection d'une toiture existante devra être réalisée avec les matériaux définis dans l'alinéa ci-dessus.



Toitures

- les toits à un pan ne sont autorisés que lorsqu'ils viennent s'appuyer contre une limite séparative ou contre un bâtiment principal possédant un toit à deux pans au moins,
- les pentes de toit devront être comprises entre 30 % et 35 % (sauf cas de réhabilitation de bâtiments présentant des pentes différentes).
- Les génoises en façade gouttereau sont obligatoires (deux rangs de tuiles au minimum).



Cheminées

Les cheminées devront être maçonnées et s'inspirer des cheminées anciennes du village.

Clôture

Il est rappelé qu'il n'est pas obligatoire de se clore.

Les clôtures en pierres existantes doivent être conservées. Les démolitions partielles ne sont tolérées que pour répondre aux besoins techniques d'entrée et sortie des parcelles et aux besoins de circulation dans les rues.

Les clôtures nouvelles à l'alignement des voies et emprises publiques seront constituées par un muret en pierres apparentes ou par un mur enduit (finition frotté fin), dans les tons dominants des constructions anciennes du village. La hauteur du mur devra être inférieure ou égale à 1,50 mètre. Le mur pourra être surmonté d'un grillage, toutefois l'ensemble mur+grillage ne devra pas excéder 1,80 m de hauteur. Les clôtures pourront être doublées par des haies végétales d'essences locales mélangées.

Toutefois :

- pour des raisons de sécurité publique, en bordure des voies ouvertes à la circulation, la hauteur des clôtures peut être limitée dans le cas où ces clôtures constitueraient une gêne ou un danger pour la sécurité des usagers (par exemple carrefour, biseau de visibilité, courbe...),
- en limites séparatives, les murs de clôture pourront s'élever jusqu'à 1,80 m de hauteur.
- Dans le secteur UAb, Les clôtures à l'alignement des voies et emprises publiques seront constituées par un mur en pierres apparentes ou par un mur revêtu d'un enduit frotassé, d'une hauteur inférieure ou égale à 1,30 m.

Éléments techniques divers

- Les caissons de climatisation visibles depuis le domaine public sont interdits,
- Les caissons des volets roulants posés en façade sur rue ou pignon sur rue ne devront pas présenter de saillie par rapport au nu du mur,
- Les vérandas à menuiseries couleur métal ou blanches sont interdites.

Article UA 12 – obligations en matière de réalisation d'aires de stationnement

Le stationnement des véhicules correspondant aux besoins des constructions et installations doit être assuré en dehors des voies publiques dans des parkings de surface ou des garages.

Article UA 13 – obligations en matière de réalisation d'espaces libres, d'aires de jeux et de loisirs, et de plantations

Par souci d'intégration au paysage local, les plantations de haies et bosquet seront de préférence réalisées en mélangeant des arbres et arbustes de variété locale, de hauteurs et floraisons diverses. Les haies homogènes de lauriers, thuyas ou autres essences à feuilles persistantes sont déconseillées.

SECTION 3 : POSSIBILITÉ D'OCCUPATION DU SOL

Article UA 14 – Coefficient d'Occupation du Sol (C.O.S.)

Non réglementé

ZONE UB

Elle correspond pour l'essentiel aux secteurs d'habitat pavillonnaire et d'habitat intermédiaire situés aux pourtours du village. Il s'agit d'une zone urbaine à vocation principale d'habitat. La zone UB est desservie par les équipements publics existants ou en cours de réalisation. Elle est immédiatement constructible. On distingue le secteur UB1, non desservi par le réseau public d'assainissement, où les bâtiments devront disposer d'un système d'assainissement non collectif adapté à la nature géologique des sols et conforme aux dispositions du Schéma Général d'Assainissement. Toutefois, en cas d'amenée du réseau public d'eaux usées, les habitations devront être raccordées au réseau.

Rappels

- L'édification des clôtures est soumise à déclaration,

SECTION 1 : NATURE DE L'OCCUPATION ET DE L'UTILISATION DU SOL

Article UB 1 – Occupations et utilisations du sol interdites

- Les constructions à usage :
 - Agricole,
 - Forestier,
 - Artisanal,
 - Industriel,
 - D'entrepôt.
- Les installations classées soumises à autorisation ou à déclaration et d'une manière générale, les occupations du sol incompatibles avec l'habitat, pour des raisons de salubrité ou de sécurité publique,
- L'exploitation, l'ouverture et l'extension de carrières.

Article UB 2 – Occupations et utilisations du sol soumises à des conditions particulières

- Les ouvrages et constructions nécessaires au fonctionnement des services publics ainsi que les réseaux d'intérêt publics et les ouvrages techniques qui leur sont liés sous réserve de ne pas porter atteinte au paysage, à l'environnement, à la salubrité ou la sécurité publique,

SECTION 2 : CONDITIONS DE L'UTILISATION DU SOL

Article UB 3 – conditions de desserte des terrains par les voies publiques ou privées et conditions d'accès aux voies ouvertes au public

Accès et voirie

Tout terrain enclavé est inconstructible à moins que son propriétaire obtienne une servitude de passage instituée par acte authentique ou par voie judiciaire en application de l'article 682 du Code civil. En cas de division chaque unité foncière doit être accessible depuis une voie publique ou privée.

Le projet peut être refusé sur des terrains qui ne seraient pas desservis par des voies publiques ou privées dans des conditions répondant à son importance ou à la destination des constructions ou des aménagements envisagés, et notamment si les caractéristiques de ces voies rendent difficile la circulation ou l'utilisation des engins de lutte contre l'incendie.

Il peut également être refusé ou n'être accepté que sous réserve de prescriptions spéciales si les accès présentent un risque pour la sécurité des usagers des voies publiques ou pour celle des personnes utilisant ces accès. Cette sécurité doit être appréciée compte tenu, notamment, de la position des accès, de leur configuration ainsi que de la nature et de l'intensité du trafic.

Tout terrain doit présenter un accès à une voie publique, soit directement, soit par l'intermédiaire d'une voie privée.

Les accès aux routes départementales sont soumis à l'accord préalable du Conseil Général de la Drôme.

Article UB 4 – desserte des terrains par les réseaux publics d'eau, d'électricité et d'assainissement

Eau potable :

Toute occupation ou utilisation du sol qui requiert une alimentation en eau doit être raccordée au réseau public d'alimentation en eau potable.

Assainissement :

– **Eaux pluviales :**

Toute occupation du sol susceptible de modifier sur son terrain d'assiette l'organisation de l'écoulement des eaux pluviales doit en organiser l'infiltration sur le terrain d'assiette lui-même, dans des conditions matérielles évitant toute nuisance sur les fonds voisins ou les voiries publiques et privées riveraines. En cas d'impossibilité d'infiltrer les eaux pluviales sur le terrain d'assiette dans les conditions matérielles permettant d'éviter ces nuisances, ou si l'infiltration sur place est de nature à altérer la stabilité des sols, les eaux pluviales seront rejetées dans le réseau public d'eaux pluviales (y compris les fossés et bordures de voies prévus à cet effet, sous réserve de l'accord du gestionnaire).

– **Eaux usées :**

Les eaux usées en provenance de toute occupation et utilisation du sol doivent être rejetées dans le réseau public d'assainissement. Le déversement des effluents, autres que les eaux usées domestiques est soumis à autorisation préalable. Cette autorisation fixe, suivant la nature du réseau, les caractéristiques que ces effluents doivent présenter pour être reçus.

- En cas de contre-pentes, un système de relevage devra permettre le déversement des effluents dans le réseau public d'assainissement.

Dans le secteur UB1, non desservi par le réseau public d'assainissement :

- Les eaux usées de toutes occupations et utilisations du sol doivent être traitées par un dispositif autonome d'assainissement adapté à la nature géologique des sols et conforme aux dispositions définies par le Schéma Général d'Assainissement. Toutefois, en cas d'amenée du réseau public d'eaux usées, les habitations devront être raccordées au réseau.

Electricité - Téléphone - Réseaux câblés :

Dans toute opération d'aménagement ou de construction, les réseaux moyenne tension et basse tension d'électricité, la desserte téléphonique et les autres réseaux câblés seront réalisés en souterrain.

Article UB 5 – superficie minimale des terrains constructibles

- **Dans la zone UB :** non réglementé.
- **Dans le secteur UB1 :** La taille et la forme des parcelles devront permettre la mise en place d'un système d'assainissement non collectif adapté à la nature géologique des sols et conforme aux dispositions définies par le Schéma Général d'Assainissement.

Article UB 6 – implantation des constructions par rapport aux voies et emprises publiques

Les bâtiments doivent s'implanter à une distance au moins égale à 7 m de l'axe des voies et emprises publiques.

Toutefois :

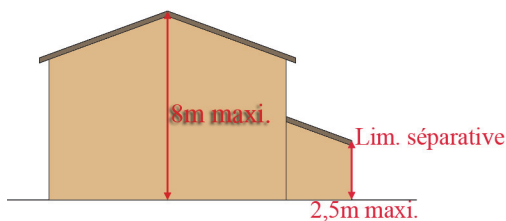
- Dans le cas d'un lotissement ou dans celui de la construction, sur un même terrain, de plusieurs bâtiments dont le terrain d'assiette fait l'objet d'une division en propriété ou en jouissance, les constructions pourront s'implanter avec un recul inférieur par rapport aux voies internes à l'opération.
- la réfection et l'extension de bâtiments existants et compris en totalité ou partie entre l'alignement et le recul imposé peuvent être autorisées, sous réserve de ne pas réduire le recul existant,
- les ouvrages de faible importance réalisés dans un but d'intérêt général, pour des motifs techniques, de sécurité ou de fonctionnement de l'ouvrage pourront s'implanter entre l'alignement et le recul minimum imposé.

Article UB 7 – implantation des constructions par rapport aux limites séparatives

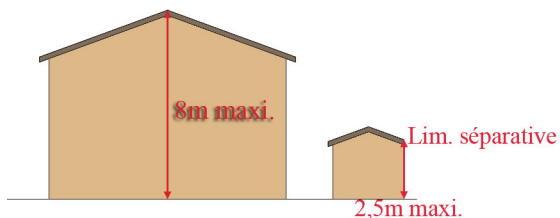
Sauf indication portée au règlement graphique, la distance comptée horizontalement de tout point de la construction au point le plus proche d'une limite séparative doit être au moins égale à la moitié de la différence d'altitude entre ces deux points, sans pouvoir être inférieure à 3 m.

Par exception aux dispositions définies ci-dessus :

- l'aménagement et l'extension des constructions existantes et comprises en totalité ou en partie entre la limite séparative et le recul imposé peuvent être autorisés, sous réserve de ne pas réduire le recul existant,
- les ouvrages de faible importance réalisés dans un but d'intérêt général, pour des motifs techniques, de sécurité ou de fonctionnement de l'ouvrage pourront s'implanter entre la limite séparative et le recul minimum imposé,
- les piscines devront s'implanter à une distance minimale de 2 mètres des limites séparatives.
- les constructions annexes peuvent s'implanter en limite séparative si leur hauteur n'excède pas 2,5 mètres au droit de la limite séparative et leur longueur 6 m le long de la limite séparative sur laquelle elles sont implantées :



Exemple d'une annexe accolée au bâtiment principal qui s'appuie sur une limite séparative.



Exemple d'une annexe détachée du bâtiment principal qui s'appuie sur une limite séparative.

Article UB 8 – implantation des constructions les unes par rapport aux autres sur une même propriété

Non réglementé.

Article UB 9 – emprise au sol des constructions

Le coefficient d'emprise au sol est le rapport entre la projection orthogonale au sol des bâtiments (hors balcons et dépassés de toiture) et la surface du terrain d'assiette de ces bâtiments.

En zone UB :

Le coefficient d'emprise au sol est fixé à 0,30. Il est porté à 0,35 lorsqu'il s'agit de permettre l'implantation d'une piscine et de son annexe.

Dans le secteur UBa

Le coefficient d'emprise au sol est fixé à 0,30 (piscines et annexes comprises).

Article UB 10 – hauteur maximale des constructions

Définition :

La hauteur est définie comme la différence de niveau entre tout point du bâtiment et le sol à son aplomb. La hauteur est mesurée :

- à partir du terrain aménagé après travaux si celui-ci est plus bas que le terrain naturel d'origine,
- à partir du terrain naturel dans le cas contraire.

Les ouvrages techniques, cheminées, et autres superstructures ne sont pas pris en compte dans le calcul de la hauteur maximale.

Hauteur maximale :

La hauteur maximale des bâtiments est fixée à 8 mètres. Cette hauteur maximale est ramenée à trois mètres pour les annexes des habitations.

Toutefois, l'aménagement et l'extension d'une construction existante d'une hauteur supérieure sont autorisés, sous réserve de ne pas dépasser la hauteur initiale.

Article UB 11 – aspect extérieur des constructions et aménagement de leurs abords – prescriptions paysagères

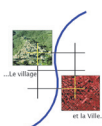
Pour l'aspect extérieur des constructions et installations nécessaires aux services publics ou d'intérêt collectif, seul s'applique l'article R111-21 du code de l'urbanisme :

« Le projet peut être refusé ou n'être accepté que sous réserve de l'observation de prescriptions spéciales si les constructions, par leur situation, leur architecture, leurs dimensions ou l'aspect extérieur des bâtiments ou ouvrages à édifier ou à modifier, sont de nature à porter atteinte au caractère ou à l'intérêt des lieux avoisinants, aux sites, aux paysages naturels ou urbains ainsi qu'à la conservation des perspectives monumentales. »

Hors constructions et installations nécessaires aux services publics ou d'intérêt collectif :

Adaptation au terrain

Les constructions, par leur composition et leurs accès, devront s'adapter au terrain naturel, sans modification importante des pentes de celui-ci.



Façades

- L'aspect extérieur des façades sera de type enduit, pierres ou bois. Les compositions pierres, bois et enduits sont autorisées. Cependant les surfaces totales de façades d'aspect bois d'un bâtiment devront être inférieures aux surfaces totales de façades d'aspect maçonné.
- Les constructions en bois pastiches de l'architecture montagnarde ou nordique sont interdites :



Ce sont notamment ces types de maisons en bois qui sont proscrits, car trop décalés avec l'architecture locale.

Toitures

- les toits à un pan ne sont autorisés que :
 - lorsqu'ils viennent s'appuyer contre un bâtiment principal possédant un toit à deux pans au moins,
 - pour les annexes implantées en limite séparative.
- les pentes de toit devront être comprises entre 30 % et 35 % (sauf cas de réhabilitation de bâtiments présentant des pentes différentes).

Couvertures de toitures

- Les toitures seront couvertes de tuiles canal ou de tuiles romanes de grande ondulation. Les tuiles pourront être anciennes de récupération ou neuves, à l'aspect vieilli, dans les tons dominants des toitures du vieux village.
- La réfection d'une toiture existante devra être réalisée avec les matériaux définis dans l'alinéa ci-dessus.

Panneaux solaires

Nonobstant les règles définissant les matériaux de toiture, l'implantation de panneaux solaires **intégrés à la toiture** (et non posés sur la toiture) est autorisée, sous réserve qu'il ne soit pas porté atteinte aux paysages.

Clôtures

Il est rappelé qu'il n'est pas obligatoire de se clore.

La hauteur des clôtures est fixée à 1,80 m. Les clôtures seront constituées d'un grillage ou d'un mur bahut (en pierres ou enduit, d'une hauteur maximale de 0,50 m) surmonté d'un grillage. Les clôtures pourront être doublées par des haies végétales d'essences locales mélangées.

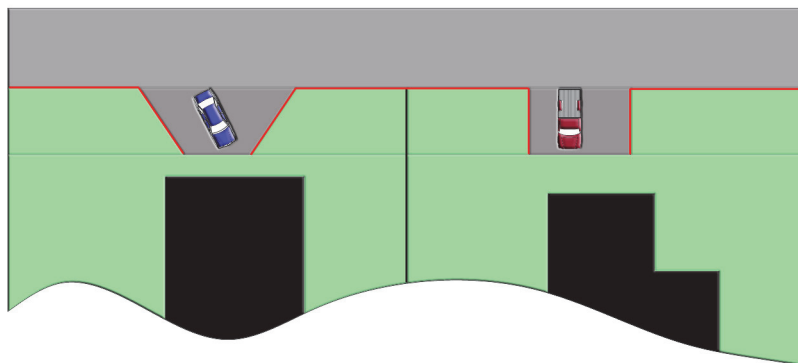
Toutefois, pour des raisons de sécurité publique, en bordure des voies ouvertes à la circulation, la hauteur des clôtures pourra être limitée dans le cas où elles constituent une gêne ou un danger pour la sécurité des usagers (par exemple carrefour, biseau de visibilité, courbe...).

Article UB 12 – obligations en matière de réalisation d'aires de stationnement

Le stationnement des véhicules correspondant aux besoins des constructions et installations doit être assuré en dehors des voies publiques. **Pour les constructions à usage d'habitation, il est exigé :**

- 1 place de stationnement pour les logements d'une surface de plancher inférieure ou égale à 50 m²,
- 1 place + 1 place par tranche de 100 m² pour les logements d'une surface de plancher supérieure ou égale à 50 m² (par exemple, 2 places pour les logements de 51 m² à 150 m² de surface de plancher ; 3 places pour les logements de 151 m² à 250 m² de surface de plancher ...),

Parmi les places de stationnement, une place au moins devra être en parking privatif non clos :



Principe de parking privatif non clos

Nonobstant les règles de stationnement définies aux alinéas ci-dessus, il n'est demandé qu'une place par logement locatif financé à l'aide des prêts aidés par l'Etat.

Pour les hôtels :

- 2 places pour 3 chambres.

Pour les constructions à usage commercial :

- 1 place par tranche de 25 m² de surface de vente.

Pour les constructions à usage de bureaux ou de services :

- 1 place par tranche de 30 m² de surface de plancher.

La règle applicable aux constructions ou établissements non prévus ci-dessus est celle à laquelle ces constructions ou établissements sont le plus directement assimilables.

Article UB 13 – obligations en matière de réalisation d'espaces libres, d'aires de jeux et de loisirs, et de plantations

Par souci d'intégration au paysage local, les plantations de haies et bosquet seront de préférence réalisées en mélangeant des arbres et arbustes de variété locale, de hauteurs et floraisons diverses. Les haies homogènes de lauriers, thuyas ou autres essences à feuilles persistantes sont déconseillées. Les espaces libres communs non destinés à la voirie devront être aménagés et plantés. Les plantations de haies, coupe-vents, bosquets, alignements d'arbres seront définis pour accompagner les limites de clôture, ombrager les parkings, agrémenter les espaces d'accueil, masquer les stockages.

SECTION 3 : POSSIBILITÉ D'OCCUPATION DU SOL

Article UB 14 – Coefficient d'Occupation du Sol (C.O.S.)

En zone UB :

Non réglementé.

Dans le secteur UBa

Le coefficient d'occupation des sols n'est pas réglementé pour les constructions et installations nécessaires aux services publics ou d'intérêt collectif. Dans les autres cas, le COS est fixé à 0,40.

ZONE UE

Zone à vocation d'équipements sportifs et de loisirs et d'équipements publics collectifs.

Rappel

- l'édification des clôtures est soumise à déclaration.

SECTION 1 : NATURE DE L'OCCUPATION ET DE L'UTILISATION DU SOL

Article UE 1 – Occupations et utilisations du sol interdites

- Les constructions à usage :
 - Agricole,
 - Forestier,
 - De bureaux,
 - De commerce,
 - D'habitation, sauf exceptions définies à l'article UE2,
 - Industriel,
 - Artisanal,
 - Hôtelier,
 - D'entrepôt,
- Les exploitations, l'ouverture et l'extension de carrières.

Article UE 2 – Occupations et utilisations du sol soumises à des conditions particulières

- Les ouvrages et constructions nécessaires au fonctionnement des services publics ainsi que les réseaux d'intérêt publics et les ouvrages techniques qui leur sont liés sous réserve de ne pas porter atteinte au paysage, à l'environnement, à la salubrité ou la sécurité publique,
- Les constructions à usage d'habitation, sous réserve qu'elles soient nécessaires aux constructions et installations nécessaires aux services publics ou d'intérêt collectif (gardiennage notamment) et sous réserve que la surface de plancher des habitations soit inférieure ou égale à 250 m². Le nombre d'habitations autorisées est limité à une par équipement public.

SECTION 2 : CONDITIONS DE L'UTILISATION DU SOL

Article UE 3 – conditions de desserte des terrains par les voies publiques ou privées et conditions d'accès aux voies ouvertes au public

Tout terrain enclavé est inconstructible à moins que son propriétaire obtienne une servitude de passage instituée par acte authentique ou par voie judiciaire en application de l'article 682 du Code civil. En cas de division chaque unité foncière doit être accessible depuis une voie publique ou privée.

Le projet peut être refusé sur des terrains qui ne seraient pas desservis par des voies publiques ou privées dans des conditions répondant à son importance ou à la destination des constructions ou des aménagements envisagés, et notamment si les caractéristiques de ces voies rendent difficile la circulation ou l'utilisation des engins de lutte contre l'incendie.

Il peut également être refusé ou n'être accepté que sous réserve de prescriptions spéciales si les accès présentent un risque pour la sécurité des usagers des voies publiques ou pour celle des personnes utilisant ces accès. Cette sécurité doit être appréciée compte tenu, notamment, de la position des accès, de leur configuration ainsi que de la nature et de l'intensité du trafic.

Tout terrain doit présenter un accès à une voie publique, soit directement, soit par l'intermédiaire d'une voie privée.

Article UE 4 – desserte des terrains par les réseaux publics d'eau, d'électricité et d'assainissement

Eau potable :

Toute occupation ou utilisation du sol qui requiert une alimentation en eau doit être raccordée au réseau public d'alimentation en eau potable.

Assainissement :

– **Eaux pluviales :**

Toute occupation du sol susceptible de modifier sur son terrain d'assiette l'organisation de l'écoulement des eaux pluviales doit en organiser l'infiltration sur le terrain d'assiette lui-même, dans des conditions matérielles évitant toute nuisance sur les fonds voisins ou les voiries publiques et privées riveraines. En cas d'impossibilité d'infiltrer les eaux pluviales sur le terrain d'assiette dans les conditions matérielles permettant d'éviter ces nuisances, ou si l'infiltration sur place est de nature à altérer la stabilité des sols, les eaux pluviales seront rejetées dans le réseau public d'eaux pluviales (y compris les fossés et bordures de voies prévus à cet effet, sous réserve de l'accord du gestionnaire).

– **Eaux usées :**

– Les eaux usées en provenance de toute occupation et utilisation du sol doivent être rejetées dans le réseau public d'assainissement. Le déversement des effluents, autres que les eaux usées domestiques, en provenance d'activités à caractère artisanal ou commercial est soumis à autorisation préalable. Cette autorisation fixe, suivant la nature du réseau, les caractéristiques que ces effluents doivent présenter pour être reçus. En cas de contre-pentes, un système de relevage devra permettre le déversement des effluents dans le réseau public d'assainissement. En l'absence de réseau, ou si le réseau est insuffisant, les eaux usées en provenance de toute occupation et utilisation du sol doivent être traitées par un dispositif autonome d'assainissement conforme aux prescriptions établies dans le schéma général d'assainissement.

Electricité - Téléphone - Réseaux câblés :

Dans toute opération d'aménagement d'ensemble ou de construction, les réseaux moyenne tension et basse tension d'électricité, la desserte téléphonique et les autres réseaux câblés seront réalisés en souterrain.

Article UE 5 – superficie minimale des terrains constructibles

Dans les secteurs non desservis par le réseau public d'eaux usées, la taille et la forme des terrains supports de constructions à usage d'habitation devront permettre la mise en place d'un système d'assainissement non collectif adapté à la nature géologique des sols et conforme à la réglementation.

Article UE 6 – implantation des constructions par rapport aux voies et emprises publiques

Les bâtiments pourront s'implanter à l'alignement des voies et emprises publiques.

Article UE 7 – implantation des constructions par rapport aux limites séparatives

Les constructions peuvent s'implanter sur une ou plusieurs limites séparatives. La distance comptée horizontalement de tout point de la construction au point le plus proche d'une limite séparative sur laquelle le bâtiment n'est pas implanté doit être au moins égale à la moitié de la différence d'altitude entre ces deux points, sans pouvoir être inférieure à 3 m.

Toutefois :

- les ouvrages de faible importance réalisés dans un but d'intérêt général, pour des motifs techniques, de sécurité ou de fonctionnement de l'ouvrage pourront s'implanter entre la limite séparative et le recul minimum imposé.
- la réfection et l'extension des constructions existantes et comprises en totalité ou partie entre la limite séparative et le recul imposé peuvent être autorisées, sous réserve de ne pas réduire le recul existant.

Article UE 8 – implantation des constructions les unes par rapport aux autres sur une même propriété

Non réglementé

Article UE 9 – emprise au sol des constructions

Non réglementé

Article UE 10 – hauteur maximale des constructions

La hauteur n'est pas réglementée pour les constructions et installations nécessaires aux services publics ou d'intérêt collectif.

Définition :

La hauteur est définie comme la différence de niveau entre tout point du bâtiment et le sol à son aplomb. La hauteur est mesurée :

- à partir du terrain aménagé après travaux si celui-ci est plus bas que le terrain naturel d'origine,
- à partir du terrain naturel dans le cas contraire.

Les ouvrages techniques, cheminées, et autres superstructures ne sont pas pris en compte dans le calcul de la hauteur maximale.

Hauteur maximale des bâtiments à usage d'habitation :

La hauteur maximale des bâtiments est fixée à 8 mètres.

Article UE 11 – aspect extérieur des constructions et aménagement de leurs abords – prescriptions paysagères

Pour l'aspect extérieur des constructions et installations nécessaires aux services publics ou d'intérêt collectif, seul s'applique l'article R111-21 du code de l'urbanisme :

« Le projet peut être refusé ou n'être accepté que sous réserve de l'observation de prescriptions spéciales si les constructions, par leur situation, leur architecture, leurs dimensions ou l'aspect extérieur des bâtiments ou ouvrages à édifier ou à modifier, sont de nature à porter atteinte au caractère ou à l'intérêt des lieux avoisinants, aux sites, aux paysages naturels ou urbains ainsi qu'à la conservation des perspectives monumentales. »

Hors constructions et installations nécessaires aux services publics ou d'intérêt collectif :

Constructions à usage d'habitation

Adaptation au terrain

Les constructions, par leur composition et leurs accès, devront s'adapter au terrain naturel, sans modification importante des pentes de celui-ci.

Façades

- L'aspect extérieur des façades sera de type enduit, pierres ou bois. Les compositions pierres, bois et enduits sont autorisées. Cependant les surfaces totales de façades d'aspect bois d'un bâtiment devront être inférieures aux surfaces totales de façades d'aspect maçonné.
- Les constructions en bois pastiches de l'architecture montagnarde ou nordique sont interdites :



Ce sont notamment ces types de maisons en bois qui sont proscrits, car trop décalés avec l'architecture locale.

Toitures

- les toits à un pan ne sont autorisés que :
 - lorsqu'ils viennent s'appuyer contre un bâtiment principal possédant un toit à deux pans au moins,
- les pentes de toit devront être comprises entre 30 % et 35 % (sauf cas de réhabilitation de bâtiments présentant des pentes différentes).

Couvertures de toitures

- Les toitures seront couvertes de tuiles canal ou de tuiles romanes de grande ondulation. Les tuiles pourront être anciennes de récupération ou neuves, à l'aspect vieilli, dans les tons dominants des toitures du vieux village.
- La réfection d'une toiture existante devra être réalisée avec les matériaux définis dans l'alinéa ci-dessus.

Panneaux solaires

Nonobstant les règles définissant les matériaux de toiture, l'implantation de panneaux solaires **intégrés à la toiture** (et non posés sur la toiture) est autorisée, sous réserve qu'il ne soit pas porté atteinte aux paysages.

Clôtures

Il est rappelé qu'il n'est pas obligatoire de se clore.

La hauteur des clôtures est fixée à 1,80 m. Les clôtures seront constituées d'un grillage ou d'un mur bahut (en pierres ou enduit, d'une hauteur maximale de 0,50 m) surmonté d'un grillage. Les clôtures pourront être doublées par des haies végétales d'essences locales mélangées.

Toutefois, pour des raisons de sécurité publique, en bordure des voies ouvertes à la circulation, la hauteur des clôtures pourra être limitée dans le cas où elles constituent une gêne ou un danger pour la sécurité des usagers (par exemple carrefour, biseau de visibilité, courbe...).

Article UE 12 – obligations en matière de réalisation d'aires de stationnement

Le stationnement des véhicules correspondant aux besoins des constructions et installations doit être assuré en dehors des voies publiques.

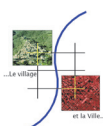
Article UE 13 – obligations en matière de réalisation d'espaces libres, d'aires de jeux et de loisirs, et de plantations

Par mesure de prévention contre le risque de feux de forêt, l'aménagement de la zone et l'implantation des constructions et installations nécessaires aux services publics ou d'intérêt collectif devra conduire au maintien d'un maximum de 20% de surfaces boisées.

SECTION 3 : POSSIBILITÉ D'OCCUPATION DU SOL

Article UE 14 – Coefficient d'Occupation du Sol (C.O.S.)

Non réglementé.



TITRE III DISPOSITIONS APPLICABLES AUX ZONES A URBANISER

ZONE AU

La zone AU est une zone insuffisamment équipée, à vocation d'urbanisation future, urbanisable lorsque l'ensemble des équipements publics nécessaires à l'accueil des constructions projetées aura été réalisé à proximité immédiate de la zone et après modification ou révision du P.L.U.

Rappel

- L'édification des clôtures est soumise à déclaration.

SECTION 1 : NATURE DE L'OCCUPATION ET DE L'UTILISATION DU SOL

Article AU 1 – Occupations et utilisations du sol interdites

- Les constructions à usage :
 - De bureaux,
 - De commerce,
 - D'habitation,
 - Agricole ou forestier,
 - Industriel,
 - Artisanal,
 - Hôtelier,
 - D'entrepôt,
- Les installations classées soumises à autorisation et celles qui présentent un danger grave et un risque d'insalubrité pour le voisinage,
- les exploitations, l'ouverture et l'extension de carrières et les affouillements qui ne sont pas liés à des travaux de construction,
- les dépôts de ferrailles, matériaux solides ou liquides.

Article AU 2 – Occupations et utilisations du sol soumises à des conditions particulières

Les ouvrages techniques et installations nécessaires au fonctionnement des services publics, ainsi que les ouvrages techniques liés aux réseaux d'intérêt public (et les réseaux d'intérêt public) sous réserve de ne pas porter atteinte aux paysages, à l'environnement, à la sécurité ou à la salubrité publique.

SECTION 2 : CONDITIONS DE L'UTILISATION DU SOL

Article AU 3 – conditions de desserte des terrains par les voies publiques ou privées et conditions d'accès aux voies ouvertes au public

Non réglementé.

Article AU 4 – desserte des terrains par les réseaux publics d'eau, d'électricité et d'assainissement

Non réglementé.

Article AU 5 – superficie minimale des terrains constructibles

Non réglementé.

Article AU 6 – implantation des constructions par rapport aux voies et emprises publiques

Les bâtiments doivent s'implanter à une distance au moins égale à 7 m de l'axe des voies et emprises publiques.

Toutefois :

- les ouvrages de faible importance réalisés dans un but d'intérêt général, pour des motifs techniques, de sécurité ou de fonctionnement de l'ouvrage pourront s'implanter entre l'alignement et le recul minimum imposé.

Article AUa 7 – implantation des constructions par rapport aux limites séparatives

La distance comptée horizontalement de tout point de la construction au point le plus proche d'une limite séparative doit être au moins égale à la moitié de la différence d'altitude entre ces deux points, sans pouvoir être inférieure à 3 m.

Toutefois :

- les ouvrages de faible importance réalisés dans un but d'intérêt général, pour des motifs techniques, de sécurité ou de fonctionnement de l'ouvrage pourront s'implanter entre la limite séparative et le recul minimum imposé.

Article AU 8 à AU 14

Non réglementé.

ZONE AUa

Zone à vocation principale d'habitat. Elle a pour objectif d'assurer un développement organisé. Les constructions y sont autorisées :

- dans le cadre d'une seule opération d'aménagement d'ensemble portant sur toute la zone,
- sous réserves du respect des orientations d'aménagement sous le régime de la compatibilité.

Dans un objectif de mixité sociale :

Dans la zone AUa de Gapilla est soumise à l'article L123-2-b° du code de l'urbanisme : le programme de logements devra comporter au moins :

- 8 logements locatifs PLUS,
- 2 logements locatifs PLAI.

Une partie de la zone AUa de Gapilla est concernée par les zones inondables définies par le Plan de Prévention des Risques d'Inondation ((P.P.R.I.) du bassin Versant du Lez). Ce P.P.R.I. a défini des règles d'occupation et d'utilisation du sol afin de prévenir les risques d'inondation.

Le P.P.R.I., approuvé le 18/12/2006 a valeur de servitude d'Utilité Publique, c'est-à-dire que les règles d'occupation et d'utilisation du sol qu'il définit prévalent sur celles du P.L.U. Le règlement du P.P.R.I. s'applique donc dans les zones inondables, nonobstant les conditions d'occupation et d'utilisation du sol définies dans le règlement de la zone AUa.

Pour connaître les règles d'occupation et d'utilisation du sol définies par le P.P.R.I., on se reportera au règlement du P.P.R.I. en annexes du P.L.U.

Rappels

- L'édification des clôtures est soumise à déclaration,

SECTION 1 : NATURE DE L'OCCUPATION ET DE L'UTILISATION DU SOL

Article AUa 1 – Occupations et utilisations du sol interdites

- Les constructions à usage :
 - Agricole,
 - Forestier,
 - Artisanal,
 - Industriel,
 - Commercial,
 - Hôtelier,
 - D'entrepôt.
- Les installations classées soumises à autorisation ou à déclaration et d'une manière générale, les occupations du sol incompatibles avec l'habitat, pour des raisons de salubrité ou de sécurité publique,
- L'exploitation, l'ouverture et l'extension de carrières.

Article AUa 2 – Occupations et utilisations du sol soumises à des conditions particulières

Sont autorisés

- les constructions à usage d'habitation et leurs annexes,
- les constructions à usage de services et de bureaux,

Sous réserve :

- que les constructions soient réalisées dans le cadre d'une seule opération d'aménagement d'ensemble portant sur toute la zone et compatible avec les orientations d'aménagement,
- Dans la zone AUa de Gapilla, que le programme de logements comprenne au moins 8 logements locatifs PLUS et 2 logements locatifs PLAI.

Sont également autorisés hors conditions définies aux alinéas ci-dessus, sous réserve d'être compatibles avec les orientations d'aménagement :

- l'aménagement et l'extension des constructions existantes, y compris les piscines et les bâtiments annexes des piscines, (la surface de plancher des annexes de piscines est toutefois plafonnée à 20 m²),
- les ouvrages et constructions nécessaires au fonctionnement des services publics, ainsi que les ouvrages techniques liés aux réseaux d'intérêt public (et les réseaux d'intérêt public) sous réserve de ne pas porter atteinte aux paysages, à l'environnement, à la sécurité ou à la salubrité publique.

SECTION 2 : CONDITIONS DE L'UTILISATION DU SOL

Article AUa 3 – conditions de desserte des terrains par les voies publiques ou privées et conditions d'accès aux voies ouvertes au public

Accès et voirie

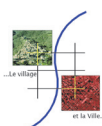
Tout terrain enclavé est inconstructible à moins que son propriétaire obtienne une servitude de passage instituée par acte authentique ou par voie judiciaire en application de l'article 682 du Code civil. En cas de division chaque unité foncière doit être accessible depuis une voie publique ou privée.

Le projet peut être refusé sur des terrains qui ne seraient pas desservis par des voies publiques ou privées dans des conditions répondant à son importance ou à la destination des constructions ou des aménagements envisagés, et notamment si les caractéristiques de ces voies rendent difficile la circulation ou l'utilisation des engins de lutte contre l'incendie.

Il peut également être refusé ou n'être accepté que sous réserve de prescriptions spéciales si les accès présentent un risque pour la sécurité des usagers des voies publiques ou pour celle des personnes utilisant ces accès. Cette sécurité doit être appréciée compte tenu, notamment, de la position des accès, de leur configuration ainsi que de la nature et de l'intensité du trafic.

Tout terrain doit présenter un accès à une voie publique, soit directement, soit par l'intermédiaire d'une voie privée.

Les accès aux routes départementales sont soumis à l'accord préalable du service gestionnaire.



Les accès aux routes départementales sont soumis à l'accord préalable du service gestionnaire.

Les modalités d'accès et de desserte des zones AUa devront être compatibles avec les orientations d'aménagement.

Dans la zone AUa de Gapilla, les accès directs sur le chemin communal n°7 et sur la R.D. 71 sont interdits, à l'exception des accès communs prévus dans les orientations d'aménagement.

Article AUa 4 – desserte des terrains par les réseaux publics d'eau, d'électricité et d'assainissement

Eau potable :

Toute occupation ou utilisation du sol qui requiert une alimentation en eau doit être raccordée au réseau public d'alimentation en eau potable, par une conduite de caractéristiques suffisantes.

Assainissement :

– **Eaux pluviales :**

Les eaux pluviales devront être collectées par un réseau de canalisations souterraines de type séparatif, interne à l'opération d'aménagement d'ensemble, pour être dirigées vers un dispositif de rétention et/ou d'infiltration (bassin, par exemple). Pour la zone AUa de Gapilla, l'exutoire de ce dispositif sera le fossé de la Roubine.

Préalablement au rejet dans le réseau d'eaux pluviales interne à l'opération d'aménagement d'ensemble et en fonction des possibilités du terrain d'assiette de chaque bâtiment, on infiltrera sur ces terrains d'assiette un maximum des eaux pluviales par des dispositifs implantés à la parcelle (tranchée drainantes, puits filtrants ...)

– **Eaux usées :**

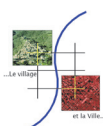
Les eaux usées en provenance de toute occupation et utilisation du sol doivent être rejetées dans le réseau public d'assainissement. Le déversement des effluents, autres que les eaux usées domestiques, est soumis à autorisation préalable. Cette autorisation fixe, suivant la nature du réseau, les caractéristiques que ces effluents doivent présenter pour être reçus. En cas de contre-pentes, un système de relevage devra permettre le déversement des effluents dans le réseau public d'assainissement.

Electricité - Téléphone - Réseaux câblés :

Dans toute opération d'aménagement ou de construction, les réseaux moyenne tension et basse tension d'électricité, la desserte téléphonique et les autres réseaux câblés seront réalisés en souterrain.

Article AUa 5 – superficie minimale des terrains constructibles

Non réglementé.



Article AUa 6 – implantation des constructions par rapport aux voies et emprises publiques

Les bâtiments doivent s'implanter à une distance au moins égale à 7 m de l'axe des voies et emprises publiques.

Toutefois :

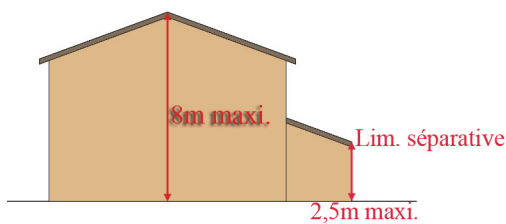
- Dans le cas d'un lotissement ou dans celui de la construction, sur un même terrain, de plusieurs bâtiments dont le terrain d'assiette fait l'objet d'une division en propriété ou en jouissance, les constructions pourront s'implanter avec un recul inférieur par rapport aux voies internes à l'opération,
- les ouvrages de faible importance réalisés dans un but d'intérêt général, pour des motifs techniques, de sécurité ou de fonctionnement de l'ouvrage pourront s'implanter entre l'alignement et le recul minimum imposé.

Article AUa 7 – implantation des constructions par rapport aux limites séparatives

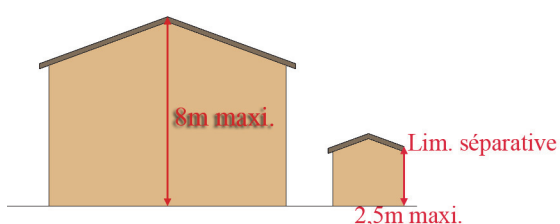
La distance comptée horizontalement de tout point de la construction au point le plus proche d'une limite séparative doit être au moins égale à la moitié de la différence d'altitude entre ces deux points, sans pouvoir être inférieure à 3 m.

Par exception aux dispositions définies ci-dessus :

- l'aménagement et l'extension des constructions existantes et comprises en totalité ou en partie entre la limite séparative et le recul imposé peuvent être autorisés, sous réserve de ne pas réduire le recul existant,
- les ouvrages de faible importance réalisés dans un but d'intérêt général, pour des motifs techniques, de sécurité ou de fonctionnement de l'ouvrage pourront s'implanter entre la limite séparative et le recul minimum imposé,
- les piscines devront s'implanter à une distance minimale de 2 mètres des limites séparatives.
- les constructions annexes peuvent s'implanter en limite séparative si leur hauteur n'excède pas 2,5 mètres au droit de la limite séparative et leur longueur 6 m le long de la limite séparative sur laquelle elles sont implantées :



Exemple d'une annexe accolée au bâtiment principal qui s'appuie sur une limite séparative.



Exemple d'une annexe détachée du bâtiment principal qui s'appuie sur une limite séparative.

Article AUa 8 – implantation des constructions les unes par rapport aux autres sur une même propriété

Les bâtiments et annexes devront être accolés. Toutefois les piscines et les bâtiments annexes des piscines pourront être détachés du bâtiment principal.

Article AUa 9 – emprise au sol des constructions

Le coefficient d'emprise au sol est le rapport entre la projection orthogonale au sol des bâtiments (hors balcons et dépassés de toiture) et la surface du terrain d'assiette de ces bâtiments. Il est précisé que les piscines rentrent dans le calcul de l'emprise au sol. **Le coefficient d'emprise au sol est fixé à 0,30. Dans le cadre d'opérations d'aménagement d'ensemble, le coefficient d'emprise au sol se calcule à l'échelle de l'ensemble de l'opération et non lot par lot.**

Article AUa 10 – hauteur maximale des constructions

Définition :

La hauteur est définie comme la différence de niveau entre tout point du bâtiment et le sol à son aplomb. La hauteur est mesurée :

- à partir du terrain aménagé après travaux si celui-ci est plus bas que le terrain naturel d'origine,
- à partir du terrain naturel dans le cas contraire.

Les ouvrages techniques, cheminées, et autres superstructures ne sont pas pris en compte dans le calcul de la hauteur maximale.

Hauteur maximale :

La hauteur maximale des bâtiments est fixée à 8 mètres. Cette hauteur maximale est ramenée à trois mètres pour les annexes des habitations.

Toutefois, l'aménagement et l'extension d'une construction existante d'une hauteur supérieure sont autorisés, sous réserve de ne pas dépasser la hauteur initiale.

Article AUa 11 – aspect extérieur des constructions et aménagement de leurs abords – prescriptions paysagères

Pour l'aspect extérieur des constructions et installations nécessaires aux services publics ou d'intérêt collectif, seul s'applique l'article R111-21 du code de l'urbanisme :

« Le projet peut être refusé ou n'être accepté que sous réserve de l'observation de prescriptions spéciales si les constructions, par leur situation, leur architecture, leurs dimensions ou l'aspect extérieur des bâtiments ou ouvrages à édifier ou à modifier, sont de nature à porter atteinte au caractère ou à l'intérêt des lieux avoisinants, aux sites, aux paysages naturels ou urbains ainsi qu'à la conservation des perspectives monumentales. »

Hors constructions et installations nécessaires aux services publics ou d'intérêt collectif :

Adaptation au terrain

Les constructions, par leur composition et leurs accès, devront s'adapter au terrain naturel, sans modification importante des pentes de celui-ci.

Façades

- L'aspect extérieur des façades sera de type enduit, pierres ou bois. Les compositions pierres, bois et enduits sont autorisées. Cependant les surfaces totales de façades d'aspect bois d'un bâtiment devront être inférieures aux surfaces totales de façades d'aspect maçonné.
- Les constructions en bois pastiches de l'architecture montagnarde ou nordique sont interdites :



Ce sont notamment ces types de maisons en bois qui sont proscrits, car trop décalés avec l'architecture locale.

Toitures

- les toits à un pan ne sont autorisés que :
 - lorsqu'ils viennent s'appuyer contre un bâtiment principal possédant un toit à deux pans au moins,
 - pour les annexes implantées en limite séparative.
- les pentes de toit devront être comprises entre 30 % et 35 % (sauf cas de réhabilitation de bâtiments présentant des pentes différentes).

Couvertures de toitures

- Les toitures seront couvertes de tuiles canal ou de tuiles romanes de grande ondulation. Les tuiles pourront être anciennes de récupération ou neuves, à l'aspect vieilli, dans les tons dominants des toitures du vieux village.
- La réfection d'une toiture existante devra être réalisée avec les matériaux définis dans l'alinéa ci-dessus.

Panneaux solaires

Nonobstant les règles définissant les matériaux de toiture, l'implantation de panneaux solaires **intégrés à la toiture** (et non posés sur la toiture) est autorisée, sous réserve qu'il ne soit pas porté atteinte aux paysages.

Clôtures

Il est rappelé qu'il n'est pas obligatoire de se clore.

Pour la zone AUa de Gapilla :

En bordure de R.D. 71 et du chemin communal n°7, les clôtures seront composées d'un grillage d'une hauteur maximale de 1,50 m :

- Par rapport au niveau de la route, en bordure de R.D.71,
- Par rapport au niveau du muret qui longe le Chemin communal n°7 en bordure de cette voie.

Ailleurs dans la zone, la hauteur maximale des clôtures est fixée à 1,80 m. Les clôtures seront constituées :

- Soit d'un grillage,
- Soit d'un mur bahut d'une hauteur maximale de 0,50 m (en pierres ou enduit sur ses deux faces) surmonté d'un grillage (le tout ne dépassant pas 1,80 m de hauteur).

Toutefois, pour des raisons de sécurité publique, en bordure des voies ouvertes à la circulation, la hauteur des clôtures pourra être limitée dans le cas où elles constituent une gêne ou un danger pour la sécurité des usagers (par exemple carrefour, biseau de visibilité, courbe...).

Article AUa 12 – obligations en matière de réalisation d'aires de stationnement

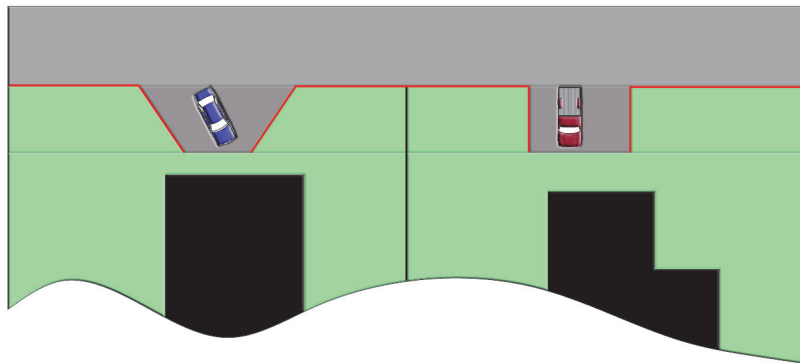
Le stationnement des véhicules correspondant aux besoins des constructions et installations doit être assuré en dehors des voies publiques.

Le stationnement des véhicules correspondant aux besoins des constructions et installations doit être assuré en dehors des voies publiques.

Pour les constructions à usage d'habitation, il est exigé :

- 1 place de stationnement pour les logements d'une surface de plancher inférieure ou égale à 50 m²,
- 1 place + 1 place par tranche de 100 m² pour les logements d'une surface de plancher supérieure ou égale à 50 m² (par exemple, 2 places pour les logements de 51 m² à 150 m² de surface de plancher ; 3 places pour les logements de 151 m² à 250 m² de surface de plancher...),

Parmi les places de stationnement, une place au moins devra être en parking privatif non clos :



Principe de parking privatif non clos

- Et une place en parking commun de surface pour 3 logements.

Nonobstant les règles de stationnement définies aux alinéas ci-dessus, il n'est demandé qu'une place par logement locatif financé à l'aide des prêts aidés par l'Etat.

Pour les constructions à usage de bureaux ou de services :

- 1 place par tranche de 30 m² de surface de plancher.

La règle applicable aux constructions ou établissements non prévus ci-dessus est celle à laquelle ces constructions ou établissements sont le plus directement assimilables.

Article AUa 13 – obligations en matière de réalisation d'espaces libres, d'aires de jeux et de loisirs, et de plantations

Par souci d'intégration au paysage local, les plantations de haies et bosquets seront réalisées de préférence en mélangeant des arbres et arbustes de variétés locales, de hauteurs et floraisons diverses. Les haies homogènes de lauriers, thuyas ou autres essences à feuilles persistantes sont déconseillées.

Les espaces libres communs non destinés à la voirie devront être aménagés et plantés. Les plantations de haies, coupe-vents, bosquets, alignements d'arbres seront définis pour accompagner les limites de clôture, ombrager les parkings, agrémenter les espaces d'accueil, masquer les stockages.

SECTION 3 : POSSIBILITÉ D'OCCUPATION DU SOL

Article AUa 14 – Coefficient d'Occupation du Sol (C.O.S.)

Non réglementé.

TITRE IV DISPOSITIONS APPLICABLES AUX ZONES AGRICOLES

ZONE A

Les zones agricoles sont dites "zones A". Il s'agit des secteurs de la commune, équipés ou non, à protéger en raison de leur potentiel agronomique, biologique ou économique. On distingue :

- les secteurs Aa, où pour des raisons de protection du paysage et des espaces de pure production agricole, les bâtiments, (y compris à usage agricole sont interdits), à l'exception des constructions et installations à caractère technique nécessaires aux services publics ou d'intérêt collectif (telles que voirie, canalisations, pylônes, transformateurs, stations d'épuration...).
- les secteurs Ah où en application de l'article L123-1-5 14° du code de l'urbanisme, l'aménagement et l'extension limitée des constructions existantes et les annexes aux constructions existantes sont autorisés sous conditions.

Une partie de la zone agricole est concernée par les zones inondables définies par le Plan de Prévention des Risques d'Inondation ((P.P.R.I.) du bassin Versant du Lez). Ce P.P.R.I. a défini des règles d'occupation et d'utilisation du sol afin de prévenir les risques d'inondation.

Le P.P.R.I, approuvé le 18/12/2006 a valeur de servitude d'Utilité Publique, c'est-à-dire que les règles d'occupation et d'utilisation du sol qu'il définit prévalent sur celles du P.L.U. Le règlement du P.P.R.I. s'applique donc dans les zones inondables, nonobstant les conditions d'occupation et d'utilisation du sol définies dans le règlement de la zone agricole.

Pour connaître les règles d'occupation et d'utilisation du sol définies par le P.P.R.I., on se reportera au règlement du P.P.R.I. en annexes du P.L.U.

Par ailleurs, certaines parties de la zone A se situent dans les zones de dangers liées à une canalisation haute pression de transport et de distribution de gaz.

Rappels

- l'édification des clôtures est soumise à déclaration, à l'exception de celles nécessaires à l'exploitation agricole.

SECTION 1 : NATURE DE L'OCCUPATION ET DE L'UTILISATION DU SOL

Article A 1 – Occupations et utilisations du sol interdites

Seules sont autorisées les occupations et utilisations du sol définies à l'article A2.

Intégration du risque lié à la canalisation de transport de gaz :

Dans les secteurs de la zone agricole situés dans les zones de dangers de la canalisation haute pression de transport et de distribution de gaz, nonobstant les conditions d'occupation et utilisation du sol autorisées en zone agricole, il pourra être fait application de l'article R111-2 du code de l'urbanisme :

« Le projet peut être refusé ou n'être accepté que sous réserve de l'observation de prescriptions spéciales s'il est de nature à porter atteinte à la salubrité ou à la sécurité publique du fait de sa situation, de ses caractéristiques, de son importance ou de son implantation à proximité d'autres installations ».

Article A 2 – Occupations et utilisations du sol soumises à des conditions particulières

Zone A (hors zones inondables déterminées par le PPRI*)

- Les constructions et installations à caractère technique nécessaires aux services publics ou d'intérêt collectif (telles que voirie, canalisations, pylônes, transformateurs, stations d'épuration...) non destinées à l'accueil de personnes, à condition de ne pas dénaturer le caractère des lieux avoisinants et de ne pas apporter de gêne excessive à l'exploitation agricole,
- Les constructions et installations, y compris classées, nécessaires à l'exploitation agricole. L'exploitation agricole est ici définie comme une unité économique d'une superficie pondérée au moins égale à la moitié de la surface minimum d'installation sur laquelle est exercée l'exploitation agricole telle que définie à l'article L 3 11 -1 du code rural. Les constructions devront s'implanter à proximité immédiate du siège d'exploitation. L'emplacement des constructions devra minimiser les impacts sur le foncier agricole (consommation) et les conditions d'exploitations sur leurs terrains d'assiette. La surface de plancher des constructions à usage d'habitations (y compris leurs annexes), est plafonnée à 250 m².

Secteur Ah (hors zones inondables déterminées par le PPRI*) :

- Les constructions et installations à caractère technique nécessaires aux services publics ou d'intérêt collectif (telles que voirie, canalisations, pylônes, transformateurs, stations d'épuration...) non destinées à l'accueil de personnes, à condition de ne pas dénaturer le caractère des lieux avoisinants et de ne pas apporter de gêne excessive à l'exploitation agricole,
- Les constructions et installations, y compris classées, nécessaires à l'exploitation agricole. L'exploitation agricole est ici définie comme une unité économique d'une superficie pondérée au moins égale à la moitié de la surface minimum d'installation sur laquelle est exercée l'exploitation agricole telle que définie à l'article L 3 11 -1 du code rural. Les constructions devront s'implanter à proximité immédiate du siège d'exploitation.
- L'emplacement des constructions devra minimiser les impacts sur le foncier agricole (consommation) et les conditions d'exploitations sur leurs terrains d'assiette. La surface de plancher des constructions à usage d'habitations (y compris leurs annexes), est plafonnée à 250 m².
- Sous réserve de l'application de l'article L 111-4 du code de l'urbanisme (c'est-à-dire sous réserve que la capacité des réseaux publics de voirie, d'eau potable et d'électricité soit suffisante par rapport au projet) et sous réserve, en l'absence de réseau d'assainissement, que soit mis en place un système d'assainissement non collectif adapté au projet et à la nature des sols, sont autorisés :
 - L'aménagement et l'extension des constructions à usage d'habitation, de bureau ou artisanal existantes dans la limite de 250 m² de surface de plancher au total (existant + extension).
 - Les annexes non accolées aux habitations existantes (ce qui comprend les piscines, les garages et les abris de jardin notamment), sous réserve que ces annexes soient implantées à proximité immédiate de l'habitation dont elles dépendent. La superficie des annexes détachées du bâtiment initial est limitée à 40 m² de surface de plancher (hors piscines dont la superficie n'est pas limitée).

Secteur Aa

- Les constructions et installations à caractère technique nécessaires aux services publics ou d'intérêt collectif (telles que voirie, canalisations, pylônes, transformateurs, stations d'épuration ...) non destinées à l'accueil de personnes, à condition de ne pas dénaturer le caractère des lieux avoisinants et de ne pas apporter de gêne excessive à l'exploitation agricole,
- L'aménagement sans extension et sans changement de destination des bâtiments existants.

Dans les périmètres de protection des captages d'eau potable, sont uniquement autorisés :

- les ouvrages, constructions et installations nécessaires au fonctionnement des services publics ainsi que les réseaux d'intérêt publics et les ouvrages techniques qui leur sont liés sous réserve de ne pas porter atteinte au paysage, à l'environnement, à la salubrité ou la sécurité publique.

SECTION 2 : CONDITIONS DE L'UTILISATION DU SOL

Article A 3 – conditions de desserte des terrains par les voies publiques ou privées et conditions d'accès aux voies ouvertes au public

Accès et voirie

Tout terrain enclavé est inconstructible à moins que son propriétaire obtienne une servitude de passage instituée par acte authentique ou par voie judiciaire en application de l'article 682 du Code civil. En cas de division chaque unité foncière doit être accessible depuis une voie publique ou privée.

Le projet peut être refusé sur des terrains qui ne seraient pas desservis par des voies publiques ou privées dans des conditions répondant à son importance ou à la destination des constructions ou des aménagements envisagés, et notamment si les caractéristiques de ces voies rendent difficile la circulation ou l'utilisation des engins de lutte contre l'incendie.

Il peut également être refusé ou n'être accepté que sous réserve de prescriptions spéciales si les accès présentent un risque pour la sécurité des usagers des voies publiques ou pour celle des personnes utilisant ces accès. Cette sécurité doit être appréciée compte tenu, notamment, de la position des accès, de leur configuration ainsi que de la nature et de l'intensité du trafic.

La création d'accès nouveaux sur les routes départementales est soumise à l'accord du Conseil Général du Drôme.

Article A 4 – desserte des terrains par les réseaux publics d'eau, d'électricité et d'assainissement

Eau potable :

Toute occupation ou utilisation du sol qui requiert une alimentation en eau doit être raccordée au réseau public d'alimentation en eau potable.

Pour les autres occupations du sol autorisées en zone A, lorsque l'alimentation en eau potable ne peut s'effectuer via le réseau public, l'alimentation en eau peut être réalisée par des captages, forages ou puits particuliers. Dans ces cas de figure, les installations devront être conformes au Règlement Sanitaire Départemental.

Assainissement :

– **Eaux pluviales :**

– Toute construction ou installation susceptible de modifier sur son terrain d'assiette l'organisation de l'écoulement des eaux pluviales doit en organiser l'infiltration sur le terrain d'assiette lui-même, dans des conditions matérielles évitant toute nuisance sur les fonds voisins ou les voiries publiques et privées riveraines. En cas d'impossibilité d'infiltrer les eaux pluviales sur le terrain d'assiette dans les conditions matérielles permettant d'éviter ces nuisances, les eaux pluviales seront rejetées dans le réseau public d'eaux pluviales (y compris les fossés et bordures de voies prévus à cet effet, sous réserve de l'accord du gestionnaire).

– **Eaux usées :**

– Les eaux usées en provenance de toute occupation et utilisation du sol doivent être rejetées dans le réseau public d'assainissement. Le déversement des effluents, autres que les eaux usées domestiques est soumis à autorisation préalable. Cette autorisation fixe, suivant la nature du réseau, les caractéristiques que ces effluents doivent présenter pour être reçus. En cas de contre-pentes, un système de relevage devra permettre le déversement des effluents dans le réseau public d'assainissement. En l'absence de réseau, ou si le réseau est insuffisant, les eaux usées en provenance de toute occupation et utilisation du sol doivent être traitées par un dispositif autonome d'assainissement adapté au projet et à la nature des sols.

Article A 5 – superficie minimale des terrains constructibles

Dans les secteurs non desservis par le réseau public d'eaux usées, la taille et la forme des parcelles devront permettre la mise en place d'un système d'assainissement non collectif adapté à la nature géologique des sols et conforme à la réglementation.

Article A 6 – implantation des constructions par rapport aux voies et emprises publiques

Les constructions devront respecter les marges de reculs définies au plan.

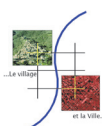
Les constructions doivent être implantées selon un recul minimum de :

– 75 m de l'axe de la RD.541.

Toutefois, pour la R.D.541 :

– les occupations et utilisations du sol suivantes ne sont pas soumises à un recul particulier :

- les constructions ou installations liées ou nécessaires aux infrastructures routières,
- les constructions liées aux services publics exigeant la proximité immédiate des infrastructures routières,
- les réseaux d'intérêt public.
- Par ailleurs, la réfection et l'extension des constructions existantes et comprises en totalité ou partie entre l'alignement et le recul imposé peuvent être autorisées, sous réserve de ne pas réduire le recul existant.



- Concernant la R.D 471, la R.D.541a et la R.D. 231, les reculs par rapport à l'axe sont :

Catégorie	RD	Marge de recul des habitations	Marge de recul des autres constructions
4 ^{ième} catégorie	R.D.231	15 m	10 m
4 ^{ième} catégorie	R.D.541A	15 m	10 m
4 ^{ième} catégorie	R.D.471	15 m	10 m

- 7 m de l'axe des voies et emprises publiques communales.

Toutefois :

- les ouvrages de faible importance réalisés dans un but d'intérêt général, pour des motifs techniques, de sécurité ou de fonctionnement de l'ouvrage pourront s'implanter entre l'alignement et le recul minimum imposé.
- la réfection et l'extension des constructions existantes et comprises en totalité ou partie entre l'alignement et le recul imposé peuvent être autorisée, sous réserve de ne pas réduire le recul existant.

Article A 7 – implantation des constructions par rapport aux limites séparatives

La distance comptée horizontalement de tout point de la construction au point le plus proche d'une limite séparative doit être au moins égale à la moitié de la différence d'altitude entre ces deux points, sans pouvoir être inférieure à 3 m.

Toutefois :

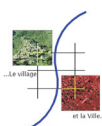
- les ouvrages de faible importance réalisés dans un but d'intérêt général, pour des motifs techniques, de sécurité ou de fonctionnement de l'ouvrage pourront s'implanter entre la limite séparative et le recul minimum imposé.
- la réfection et l'extension des constructions existantes et comprises en totalité ou partie entre l'alignement et le recul imposé peuvent être autorisées, sous réserve de ne pas réduire le recul existant.

Article A 8 – implantation des constructions les unes par rapport aux autres sur une même propriété

Non réglementé.

Article A 9 – emprise au sol des constructions

Non réglementé.



Article A 10 – hauteur maximale des constructions

Définition :

La hauteur est définie comme la différence de niveau entre tout point du bâtiment et le sol à son aplomb. La hauteur est mesurée :

- à partir du terrain aménagé après travaux si celui-ci est plus bas que le terrain naturel d'origine,
- à partir du terrain naturel dans le cas contraire.

Les ouvrages techniques, cheminées, et autres superstructures ne sont pas pris en compte dans le calcul de la hauteur maximale.

Pour les bâtiments et constructions à usage agricole (hors habitations)

La hauteur maximale est fixée à 10 m par rapport au terrain naturel avant travaux.

Pour les bâtiments à usage d'habitation liés et nécessaires à l'exploitation agricole :

La hauteur maximale des bâtiments est fixée à 8 mètres.

Article A 11 – aspect extérieur des constructions et aménagement de leurs abords – prescriptions paysagères

Pour l'aspect extérieur des constructions et installations nécessaires aux services publics ou d'intérêt collectif, seul s'applique l'article R111-21 du code de l'urbanisme :

« Le projet peut être refusé ou n'être accepté que sous réserve de l'observation de prescriptions spéciales si les constructions, par leur situation, leur architecture, leurs dimensions ou l'aspect extérieur des bâtiments ou ouvrages à édifier ou à modifier, sont de nature à porter atteinte au caractère ou à l'intérêt des lieux avoisinants, aux sites, aux paysages naturels ou urbains ainsi qu'à la conservation des perspectives monumentales. »

Les panneaux photovoltaïques devront être impérativement installés en toiture des constructions, sauf dans le cadre des stricts besoins en alimentation électrique d'équipements techniques nécessaires aux services publics (station d'épuration...), sous réserve que les panneaux photovoltaïques soient implantés sur le terrain d'assiette des équipements qu'ils alimentent.

Hors constructions et installations nécessaires aux services publics ou d'intérêt collectif :

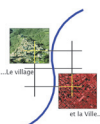
Bâtiments à usage d'habitation

Adaptation au terrain

Les constructions, par leur composition et leurs accès, devront s'adapter au terrain naturel, sans modification importante des pentes de celui-ci.

Façades

- L'aspect extérieur des façades sera de type enduit, pierres ou bois. Les compositions pierres, bois et enduits sont autorisées. Cependant les surfaces totales de façades d'aspect bois d'un bâtiment devront être inférieures aux surfaces totales de façades d'aspect maçonné.
- Les constructions en bois pastiches de l'architecture montagnarde ou nordique sont interdites :

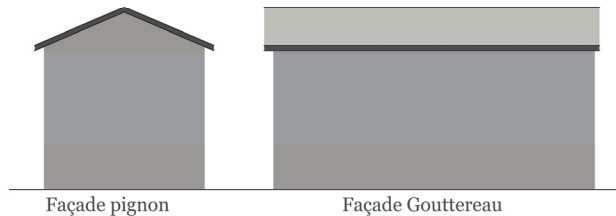




Ce sont notamment ces types de maisons en bois qui sont proscrits, car trop décalés avec l'architecture locale.

Toitures

- les toits à un pan ne sont autorisés que lorsqu'ils viennent s'appuyer contre un bâtiment principal possédant un toit à deux pans au moins,
- les pentes de toit devront être comprises entre 30 % et 35 % (sauf cas de réhabilitation de bâtiments présentant des pentes différentes).
- les génoises en gouttereau sont obligatoires.



Couvertures de toitures

- Les toitures seront couvertes de tuiles canal ou de tuiles romanes de grande ondulation. Les tuiles pourront être anciennes de récupération ou neuves, à l'aspect vieilli, dans les tons dominants des toitures du vieux village.
- La réfection d'une toiture existante devra être réalisée avec les matériaux définis dans l'alinéa ci-dessus.

Panneaux solaires

Nonobstant les règles définissant les matériaux de toiture, l'implantation de panneaux solaires **intégrés à la toiture** (et non posés sur la toiture) est autorisée, sous réserve qu'il ne soit pas porté atteinte aux paysages.

Clôtures

Il est rappelé qu'il n'est pas obligatoire de se clore.

La hauteur des clôtures est fixée à 1,80 m. Les clôtures seront constituées d'un grillage ou d'un mur bahut (en pierres ou enduit, d'une hauteur maximale de 0,50 m) surmonté d'un grillage. Les clôtures pourront être doublées par des haies végétales d'essences locales mélangées.

Toutefois, pour des raisons de sécurité publique, en bordure des voies ouvertes à la circulation, la hauteur des clôtures pourra être limitée dans le cas où elles constituent une gêne ou un danger pour la sécurité des usagers (par exemple carrefour, biseau de visibilité, courbe).

Bâtiments agricoles

- Les bâtiments devront s'adapter au sol et notamment à la pente,
- les façades et les matériaux de couverture devront être mat, le blanc est proscrit,
- la toiture devra arborer une couleur non réfléchissante, dans un ton voisin de celui des toits des bâtiments agricoles anciens,
- à l'instar des bâtiments agricoles anciens, il est conseillé de fractionner les volumes (notamment pour l'intégration à la pente).

Panneaux solaires

Nonobstant les règles relatives à l'aspect extérieur des toitures, l'implantation de panneaux solaires **intégrés à la toiture** (et non posés sur la toiture) est autorisée, sous réserve qu'il ne soit pas porté atteinte aux paysages.

Article A 12 – obligations en matière de réalisation d'aires de stationnement

Chaque constructeur doit assurer en dehors des voies publiques le stationnement des véhicules induit par toute occupation ou utilisation du sol.

Article A 13 – obligations en matière de réalisation d'espaces libres, d'aires de jeux et de loisirs, et de plantations

Par souci d'intégration au paysage local, les plantations de haies et bosquet seront de préférence réalisées en mélangeant des arbres et arbustes de variété locale, de hauteurs et floraisons diverses. Les haies homogènes de lauriers, thuyas ou autres essences à feuilles persistantes sont déconseillées.

Certains secteurs de la zone agricole sont concernés par les dispositions de l'article L130-1 du code de l'urbanisme (Espaces Boisés Classés à conserver ou à créer). Dans ces secteurs, le classement interdit tout changement d'affectation ou tout mode d'occupation du sol de nature à compromettre la conservation, la protection ou la création des boisements. Nonobstant toutes dispositions contraires, il entraîne le rejet de plein droit de la demande d'autorisation de défrichement prévue aux chapitres Ier et II du titre Ier livre III du code forestier.

Les hangars agricoles devront être accompagnés de haies végétales mélangées d'essences locales parallèles aux façades du bâtiment (en façades gouttereau au moins).

SECTION 3 : POSSIBILITÉ D'OCCUPATION DU SOL

Article A 14 – Coefficient d'Occupation du Sol (C.O.S.)

Non réglementé.

TITRE V DISPOSITIONS APPLICABLES AUX ZONES NATURELLES

ZONE N

Il s'agit de zones naturelles et forestières qui correspondent aux secteurs de la commune, équipés ou non, à protéger en raison, soit de la qualité des sites, des milieux naturels, des paysages et de leur intérêt, notamment du point de vue esthétique, historique ou écologique, soit de l'existence d'une exploitation forestière, soit de leur caractère d'espaces naturels.

Certains secteurs naturels sont soumis à un risque d'inondation (reporté sur les plans de zonage par une trame spécifique).

Les secteurs soumis aux risques devront respecter les règles spécifiques définies pour se prémunir de ces risques.

On distingue :

- le secteur Nh, partiellement bâti.

Une partie de la zone naturelle est concernée par les zones inondables définies par le Plan de Prévention des Risques d'Inondation ((P.P.R.I.) du bassin Versant du Lez). Ce P.P.R.I. a défini des règles d'occupation et d'utilisation du sol afin de prévenir les risques d'inondation.

Le P.P.R.I., approuvé le 18/12/2006 a valeur de servitude d'Utilité Publique, c'est-à-dire que les règles d'occupation et d'utilisation du sol qu'il définit prévalent sur celles du P.L.U. Le règlement du P.P.R.I. s'applique donc dans les zones inondables, nonobstant les conditions d'occupation et d'utilisation du sol définies dans le règlement de la zone naturelle.

Pour connaître les règles d'occupation et d'utilisation du sol définies par le P.P.R.I., on se reportera au règlement du P.P.R.I. en annexes du P.L.U.

Par ailleurs, certaines parties de la zone N se situent dans les zones de dangers liées à une canalisation haute pression de transport et de distribution de gaz.

Rappels

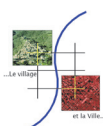
- l'édification des clôtures est soumise à déclaration, à l'exception de celles nécessaires à l'exploitation agricole.

Article N 1 – Occupations et utilisations du sol interdites

Zone N

Les constructions à usage :

- De bureaux,
- De commerce,
- Agricole,
- D'habitation,
- Industriel,
- Artisanal,
- Hôtelier,
- D'entrepôt,
- Les exploitations, l'ouverture et l'extension de carrières.



Secteur Nh. Sont interdites, sauf exceptions définies à l'article N2 :

Les constructions à usage :

- De bureaux,
- De commerce,
- Agricole,
- D'habitation,
- Industriel,
- Artisanal,
- Hôtelier,
- D'entrepôt,
- Les exploitations, l'ouverture et l'extension de carrières.

Intégration du risque lié à la canalisation de transport de gaz :

Dans les secteurs de la zone naturelle situés dans les zones de dangers de la canalisation haute pression de transport et de distribution de gaz, nonobstant les conditions d'occupation et utilisation du sol autorisées en zone naturelle, il pourra être fait application de l'article R111-2 du code de l'urbanisme :

« Le projet peut être refusé ou n'être accepté que sous réserve de l'observation de prescriptions spéciales s'il est de nature à porter atteinte à la salubrité ou à la sécurité publique du fait de sa situation, de ses caractéristiques, de son importance ou de son implantation à proximité d'autres installations ».

Article N 2 – Occupations et utilisations du sol soumises à des conditions particulières

Sont autorisés en zone N :

- Les constructions et installations à caractère technique nécessaires aux services publics ou d'intérêt collectif (telles que voirie, canalisations, pylônes, transformateurs, stations d'épuration...) non destinées à l'accueil de personnes, à condition de ne pas dénaturer le caractère des lieux avoisinants.

Sont autorisés en secteur Nh :

- Les constructions et installations à caractère technique nécessaires aux services publics ou d'intérêt collectif (telles que voirie, canalisations, pylônes, transformateurs, stations d'épuration...) non destinées à l'accueil de personnes.
- Sous réserve de l'application de l'article L 111-4 du code de l'urbanisme (c'est-à-dire sous réserve que la capacité des réseaux publics de voirie, d'eau potable et d'électricité soit suffisante par rapport au projet) et sous réserve, en l'absence de réseau d'assainissement, que soit mis en place un système d'assainissement non collectif adapté au projet et à la nature des sols, sont autorisés :
 - L'aménagement et l'extension des habitations existantes dans la limite de 250 m² de surface de plancher.
 - les annexes aux habitations existantes, sous réserve que ces annexes soient implantées à proximité immédiate de l'habitation dont elles dépendent. La superficie des annexes détachées du bâtiment initial est limitée à 30 m² de surface de plancher.

SECTION 2 : CONDITIONS DE L'UTILISATION DU SOL

Article N 3 – conditions de desserte des terrains par les voies publiques ou privées et conditions d'accès aux voies ouvertes au public

Accès et voirie

Tout terrain enclavé est inconstructible à moins que son propriétaire obtienne une servitude de passage instituée par acte authentique ou par voie judiciaire en application de l'article 682 du Code civil. En cas de division chaque unité foncière doit être accessible depuis une voie publique ou privée.

Le projet peut être refusé sur des terrains qui ne seraient pas desservis par des voies publiques ou privées dans des conditions répondant à son importance ou à la destination des constructions ou des aménagements envisagés, et notamment si les caractéristiques de ces voies rendent difficile la circulation ou l'utilisation des engins de lutte contre l'incendie. Il peut également être refusé ou n'être accepté que sous réserve de prescriptions spéciales si les accès présentent un risque pour la sécurité des usagers des voies publiques ou pour celle des personnes utilisant ces accès. Cette sécurité doit être appréciée compte tenu, notamment, de la position des accès, de leur configuration ainsi que de la nature et de l'intensité du trafic.

La création d'accès nouveaux sur les routes départementales est soumise à l'accord du Conseil Général du Drôme.

Article N 4 – desserte des terrains par les réseaux publics d'eau, d'électricité et d'assainissement

Eau potable :

Toute occupation ou utilisation du sol qui requiert une alimentation en eau doit être raccordée au réseau public d'alimentation en eau potable.

Assainissement :

– **Eaux pluviales :**

- Tout bâtiment, construction ou installation susceptible de modifier sur son terrain d'assiette l'organisation de l'écoulement des eaux pluviales doit en organiser l'infiltration sur le terrain d'assiette lui-même, dans des conditions matérielles évitant toute nuisance sur les fonds voisins ou les voiries publiques et privées riveraines. En cas d'impossibilité d'infiltrer les eaux pluviales sur le terrain d'assiette dans les conditions matérielles permettant d'éviter ces nuisances, ou si l'infiltration sur place est de nature à altérer la stabilité des sols, les eaux pluviales seront rejetées dans le réseau public d'eaux pluviales (y compris les fossés et bordures de voies prévus à cet effet, sous réserve de l'accord du gestionnaire).

– **Eaux usées :**

- Les eaux usées en provenance de toute occupation et utilisation du sol doivent être rejetées dans le réseau public d'assainissement. Le déversement des effluents, autres que les eaux usées domestiques, en provenance d'activités à caractère artisanal ou commercial est soumis à autorisation préalable. Cette autorisation fixe, suivant la nature du réseau, les caractéristiques que ces effluents doivent présenter pour être reçus. En cas de contre-pentes, un système de relevage devra permettre le déversement des effluents dans le réseau public d'assainissement. En l'absence de réseau, ou si le réseau est insuffisant, les eaux usées en provenance de toute occupation et utilisation du sol doivent être traitées par un dispositif autonome d'assainissement conforme aux prescriptions établies dans le schéma général d'assainissement.

Article N 5 – superficie minimale des terrains constructibles

Dans les secteurs non desservis par le réseau public d'eaux usées, la taille et la forme des parcelles devront permettre la mise en place d'un système d'assainissement non collectif adapté à la nature géologique des sols et conforme à la réglementation.

Article N 6 – implantation des constructions par rapport aux voies et emprises publiques

Les constructions devront respecter les marges de reculs définies au plan.

Les constructions doivent être implantées selon un recul minimum de :

- 75 m de l'axe de la RD.541.
Toutefois, pour la R.D.541 :
- les occupations et utilisations du sol suivantes ne sont pas soumises à un recul particulier :
 - les constructions ou installations liées ou nécessaires aux infrastructures routières,
 - les constructions liées aux services publics exigeant la proximité immédiate des infrastructures routières,
 - les réseaux d'intérêt public.
 - Par ailleurs, la réfection et l'extension des constructions existantes et comprises en totalité ou partie entre l'alignement et le recul imposé peuvent être autorisées, sous réserve de ne pas réduire le recul existant.
- Concernant la R.D 471, la R.D.541a et la R.D. 231, les reculs par rapport à l'axe sont :

Catégorie	RD	Marge de recul des habitations	Marge de recul des autres constructions
4 ^{ième} catégorie	R.D.231	15 m	10 m
4 ^{ième} catégorie	R.D.541A	15 m	10 m
4 ^{ième} catégorie	R.D.471	15 m	10 m

- 7 m de l'axe des voies et emprises publiques communales.

Toutefois :

- les ouvrages de faible importance réalisés dans un but d'intérêt général, pour des motifs techniques, de sécurité ou de fonctionnement de l'ouvrage pourront s'implanter entre l'alignement et le recul minimum imposé.
- la réfection et l'extension des constructions existantes et comprises en totalité ou partie entre l'alignement et le recul imposé peuvent être autorisées, sous réserve de ne pas réduire le recul existant.

Article N 7 – implantation des constructions par rapport aux limites séparatives

La distance comptée horizontalement de tout point de la construction au point le plus proche d'une limite séparative doit être au moins égale à la moitié de la différence d'altitude entre ces deux points, sans pouvoir être inférieure à 3 m.

Toutefois :

- les ouvrages de faible importance réalisés dans un but d'intérêt général, pour des motifs techniques, de sécurité ou de fonctionnement de l'ouvrage pourront s'implanter entre la limite séparative et le recul minimum imposé.
- la réfection et l'extension des constructions existantes et comprises en totalité ou partie entre l'alignement et le recul imposé peuvent être autorisées, sous réserve de ne pas réduire le recul existant.

Article N 8 – implantation des constructions les unes par rapport aux autres sur une même propriété

Non réglementé.

Article N 9 – emprise au sol des constructions

Non réglementé

Article N 10 – hauteur maximale des constructions

Définition :

La hauteur est définie comme la différence de niveau entre tout point du bâtiment et le sol à son aplomb. La hauteur est mesurée :

- à partir du terrain aménagé après travaux si celui-ci est plus bas que le terrain naturel d'origine,
- à partir du terrain naturel dans le cas contraire.

Les ouvrages techniques, cheminées, et autres superstructures ne sont pas pris en compte dans le calcul de la hauteur maximale.

La hauteur maximale des bâtiments est fixée à 8 mètres.

Toutefois, l'aménagement et l'extension d'une construction existante d'une hauteur supérieure sont autorisés, sous réserve de ne pas dépasser la hauteur initiale.

Article N 11 – aspect extérieur des constructions et aménagement de leurs abords – prescriptions paysagères

Pour l'aspect extérieur des constructions et installations nécessaires aux services publics ou d'intérêt collectif, seul s'applique l'article R111-21 du code de l'urbanisme :

« Le projet peut être refusé ou n'être accepté que sous réserve de l'observation de prescriptions spéciales si les constructions, par leur situation, leur architecture, leurs dimensions ou l'aspect extérieur des bâtiments ou ouvrages à édifier ou à modifier, sont de nature à porter atteinte au caractère ou à l'intérêt des lieux avoisinants, aux sites, aux paysages naturels ou urbains ainsi qu'à la conservation des perspectives monumentales. »

Les panneaux photovoltaïques devront être impérativement installés en toiture des constructions, sauf dans le cadre des stricts besoins en alimentation électrique d'équipements techniques nécessaires aux services publics (station d'épuration...), sous réserve que les panneaux photovoltaïques soient implantés sur le terrain d'assiette des équipements qu'ils alimentent.

Hors constructions et installations nécessaires aux services publics ou d'intérêt collectif :

Constructions à usage d'habitation

Adaptation au terrain

Les constructions, par leur composition et leurs accès, devront s'adapter au terrain naturel, sans modification importante des pentes de celui-ci.

Façades

Les façades maçonnées seront :

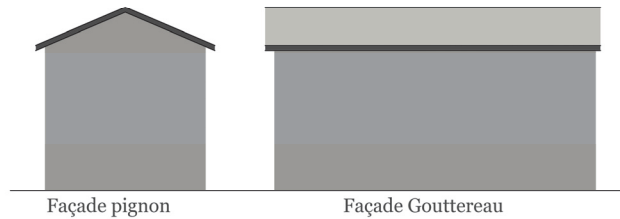
- Soit revêtues d'un enduit. Les couleurs vives sont interdites, sauf pour souligner des éléments architecturaux (encadrements d'ouvertures ou autres).
- Soit en pierres apparentes,
- Les constructions en bois et d'aspect bois sont autorisées, à l'exception des bâtiments pastiches de l'architecture montagnarde ou nordique.
- Les compositions pierres, bois (ou matériaux d'aspect bois) et enduits sont autorisées.



Ce sont notamment ces types de maisons en bois qui sont proscrits, car trop décalés avec l'architecture locale.

Toitures

- les toits à un pan ne sont autorisés que lorsqu'ils viennent s'appuyer contre un bâtiment principal possédant un toit à deux pans au moins,
- les pentes de toit devront être comprises entre 30 % et 35 % (sauf cas de réhabilitation de bâtiments présentant des pentes différentes).
- les génoises en gouttereau sont obligatoires.



Couvertures de toitures

- Les toitures seront couvertes de tuiles canal ou de tuiles romanes de grande ondulation. Les tuiles pourront être anciennes de récupération ou neuves, à l'aspect vieilli, dans les tons dominants des toitures du vieux village.
- La réfection d'une toiture existante devra être réalisée avec les matériaux définis dans l'alinéa ci-dessus.

Panneaux solaires

Nonobstant les règles définissant les matériaux de toiture, l'implantation de panneaux solaires **intégrés à la toiture** (et non posés sur la toiture) est autorisée, sous réserve qu'il ne soit pas porté atteinte aux paysages.

Clôtures

Il est rappelé qu'il n'est pas obligatoire de se clore.

La hauteur des clôtures est fixée à 1,80 m. Les clôtures seront constituées d'un grillage ou d'un mur bahut (en pierres ou enduit, d'une hauteur maximale de 0,50 m) surmonté d'un grillage. Les clôtures pourront être doublées par des haies végétales d'essences locales mélangées.

Toutefois, pour des raisons de sécurité publique, en bordure des voies ouvertes à la circulation, la hauteur des clôtures pourra être limitée dans le cas où elles constituent une gêne ou un danger pour la sécurité des usagers (par exemple carrefour, biseau de visibilité, courbe).

Article N 12 – obligations en matière de réalisation d'aires de stationnement

Chaque constructeur doit assurer en dehors des voies publiques le stationnement des véhicules induit par toute occupation ou utilisation du sol.

Article N 13 – obligations en matière de réalisation d'espaces libres, d'aires de jeux et de loisirs, et de plantations

Par souci d'intégration au paysage local, les plantations de haies et bosquet seront de préférence réalisées en mélangeant des arbres et arbustes de variété locale, de hauteurs et floraisons diverses. Les haies homogènes de lauriers, thuyas ou autres essences à feuilles persistantes sont déconseillées.

Certains secteurs de la zone agricole sont concernés par les dispositions de l'article L130-1 du code de l'urbanisme (Espaces Boisés Classés à conserver ou à créer). Dans ces secteurs, le classement interdit tout changement d'affectation ou tout mode d'occupation du sol de nature à compromettre la conservation, la protection ou la création des boisements. Nonobstant toutes dispositions contraires, il entraîne le rejet de plein droit de la demande d'autorisation de défrichement prévue aux chapitres Ier et II du titre Ier livre III du code forestier.

SECTION 3 : POSSIBILITÉ D'OCCUPATION DU SOL

Article N 14 – Coefficient d'Occupation du Sol (C.O.S.)

Non réglementé.